

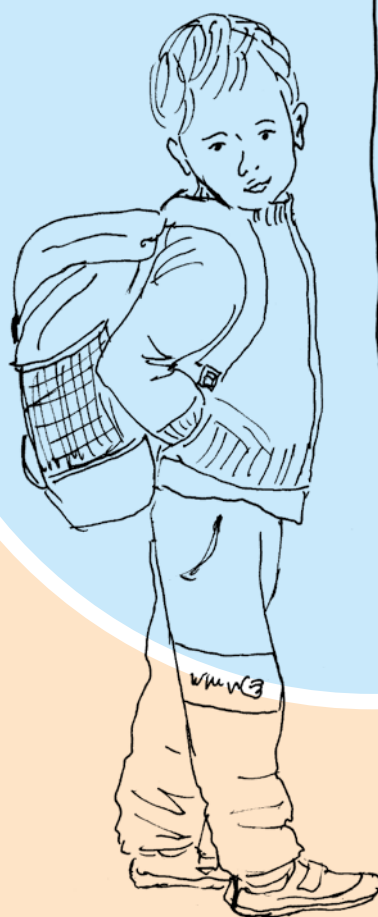
# VÝPRAVA KOLEM RYBNÍKŮ U KONOPÁČE



**Pojďte s námi!**



**POZNÁVÁNÍ JE  
DOBRODRUŽSTVÍ!**



**7-12 let**

**3 km**

**Jak rybník Konopáč  
ke svému jménu  
přišel?**

**Kolika let se může  
dožít kapr?**

**Jak to, že se kachna  
v zimě nenachladí?**



Stáhněte si brožuru  
a interaktivní mapu  
za použití QR kódu!



Tato výprava nás provede kolem čtyř rybníků. Půjdeme po trase naučné stezky Rybníční soustava Heřmanoměstecka. Cestou se dozvíme něco o rybnících i o tom, k čemu se využívaly. Povíme si i o zvířatech a rostlinách, kterým je v rybníku a kolem něj dobře. První rybník je koupací – je to koupaliště, takže pokud se vydáme na výpravu za horkého počasí, můžeme ji s koupáním spojit. Ale i v jiném období bude jistě hezká, zvlášť pokud ji zakončíme opékáním buřtíků.



<b>Časový rozvrh a délka výpravy</b>	<b>Nástupní místo:</b> 49.9374733N, 15.6474581E <b>Parkování</b> naproti vstupu do Autokempu Konopáč. Výlet i s povídáním a hrami je asi na <b>3 hod.</b> <b>3 km</b> v mírném terénu
<b>Informace k výpravě</b>	<b>Vstupné:</b> stezka volná, vstupné do areálu koupaliště Konopáč <b>WC</b> v areálu autokempu <b>Svačina</b> vlastní, možnost využití občerstvení v kempu nebo možno zajistit balíčky, např. z Kruhu Zdraví <b>Občerstvení:</b> Restaurace Arabela – možnost zakoupit nanuky nebo se naobědvat <a href="http://www.arabela-konopac.cz">www.arabela-konopac.cz</a> , Občerstvení u Tobogánu Odborný průvodce 300 Kč/hod. – lze objednat 1 týden předem, kontakt: Lucie Písař 775 988 933
<b>Co s sebou</b>	V letních měsících určitě plavky
<b>Co s sebou pro dospělé doprovod</b>	Knihu <b>Rákosníček a rybník</b>
<b>Navíc</b>	V areálu autokempu je možné po předchozí domluvě opékání buřtíků
<b>Pohádky</b>	<b>Jak Rákosníček vyhnal z Brčálníku lenost</b> <a href="http://www.ovodarenstvi.cz/clanky/hratky-s-vodou-jak-rakosnicek-se-stikou-vyhнали-z-rybnika-lenost">http://www.ovodarenstvi.cz/clanky/hratky-s-vodou-jak-rakosnicek-se-stikou-vyhнали-z-rybnika-lenost</a> <b>Jak krtek ke kalhotkám přišel</b> <a href="http://www.youtube.com/watch?v=cXK0NxfH1Dk">www.youtube.com/watch?v=cXK0NxfH1Dk</a>
<b>Orientační kalkulace dopravy</b>	<b>Autobusová doprava</b> – autobus pro 42 osob (ceny jsou orientační 48 Kč/km, 242 Kč/hodina čekání) – přepravu si každý individuálně zajišťuje sám dle uvážení.
<b>Aktuálnost informací</b>	<a href="https://konopac-hm.cz">https://konopac-hm.cz</a>

Náročnost výpravy



nízká



střední

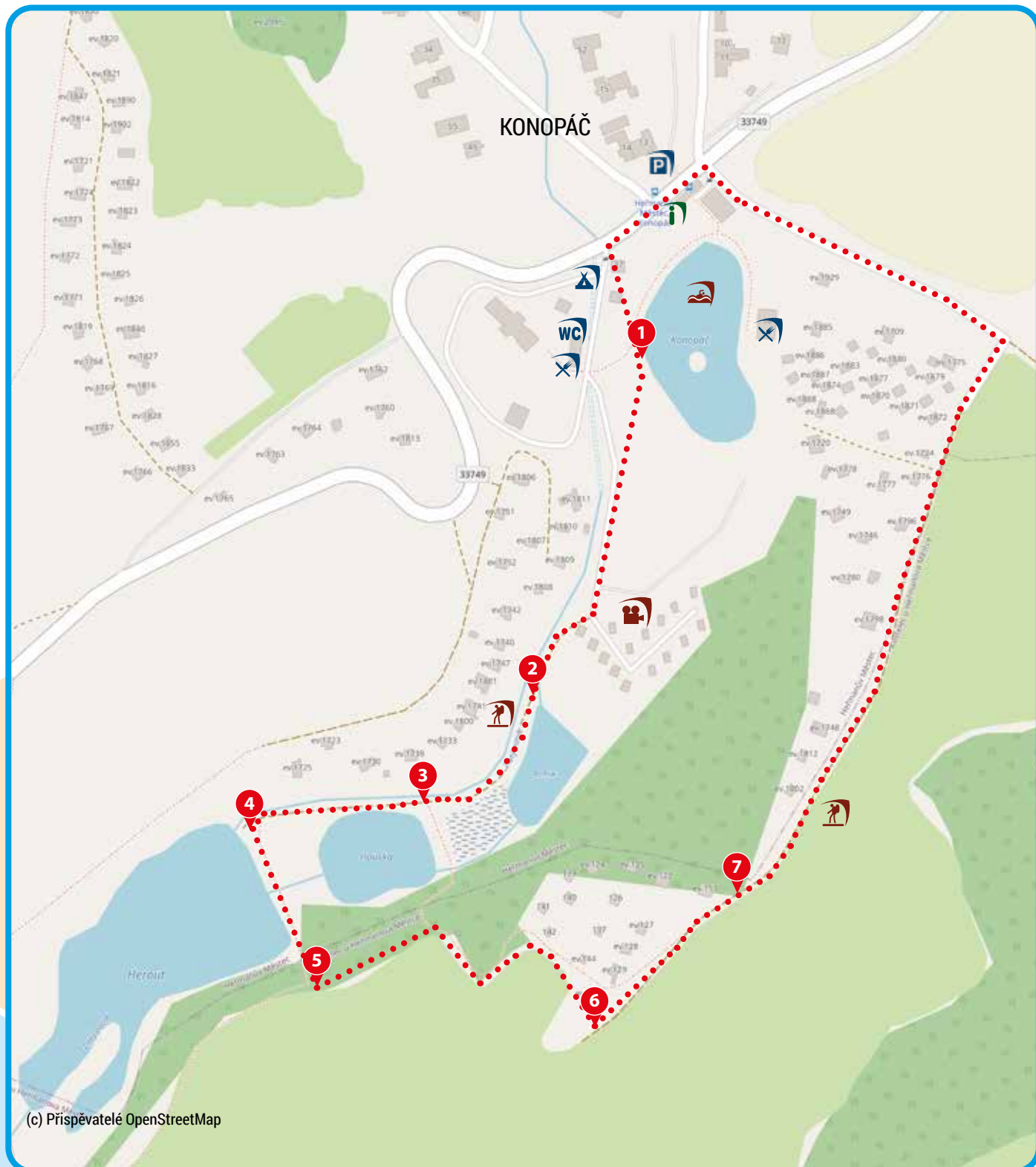


těžká





# MAPOVÝ PODKLAD



Koupaliště

Letní kino  
KonopáčPěší turistická  
trasa

Informace



Občerstvení



Kemp



**POPIS TRASY:** Zaparkujeme před autokempem Konopáč. Projdeme branou do kempu (i mimo sezónu je otevřená) a zastavíme se na okraji rybníka.

## 1 ZASTAVENÍ – RYBNÍK – KOUPALIŠTĚ KONOPÁČ

### Děti, víte, jak se říká vodě, u které stojíme?

Někdo řekl rybník, někdo řekl koupaliště a všichni máte pravdu. Tohle je rybník, který slouží ke koupání. Mohli bychom říci koupací rybník. Jmenuje se Konopáč. Je možné se sem přijet vykoupat a ochladit se v letních měsících. To jste určitě poznali podle tobogánu. Hodně lidí sem jezdí i na více dní na dovolenou a ti pak bydlí v kempu v chatičkách. Aby voda v tomto rybníku byla vhodná pro koupání, tak se na zimu tento rybník vypouští, aby se zase na jaře napustil.

Konopáč byl původně obyčejný rybník. Na koupaliště s ostrůvkem byl předělán před necelými 100 lety. Konopáč se tenhle rybník jmenuje podle konopí. Ne proto, že by v něm nebo kolem něj přímo rostlo, ale protože se v něm máčelo, když to ještě nebylo koupaliště.



### A proč? Půjdeme na to od lesa. Ví někdo, z čeho máte trička?

Nejčastěji z bavlny. Někdo také může mít mikiny nebo kalhoty z úplně umělých vláken, ale nás zajímá bavlna. To je rostlina, ze které se získávají vlákna a z nich se pak dělají látky. Podívejte se zblízka na svoje trička. Vidíte, jak jsou spletená z tenkých nitek? Bavlna se ale pěstuje v Africe, takže naši předkové ji používat nemohli.

### Věděl by někdo, z čeho dělali nitě a pak látky naši předkové?

Ze lnu, konopí, ale i kopřiv. Možná nevíte, jak vypadá len nebo konopí, ale asi všichni víte, jak vypadají kopřivy. Jde o to, že mají dlouhé a rovné stonky. Kopřivy mohou být klidně tak vysoké jako jste vy. To, že se z těchto rostlin dají udělat nitě, nám dnes připadá jako zázrak. Je to hlavně spousta práce.

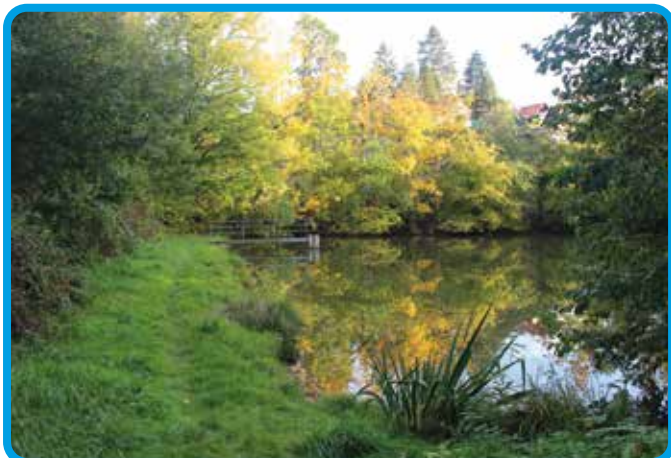
### Viděl někdo pohádku Jak krtek ke kalhotkám přišel? Nebo pohádku Sedmero krkavců? Uměli byste si vzpomenout, čím se začíná, když chcete z rostlin vyrobit nitě?

Začíná se máčením ve vodě, aby stonky lnu, konopí nebo kopřiv změkly. Konopí a len se pěstoval na polích. A právě podle máčení konopí se tento rybník jmenuje Konopáč.

*Pokud máme s sebou menší děti, které ještě ocení Krtečka, můžeme jim pustit z internetu pohádku Jak krtek ke kalhotkám přišel, kde je krásně ukázán celý postup zpracování lnu, a navíc v něm vystupují i zvířátka žijící u vody: [www.youtube.com/watch?v=cXK0NxfH1Dk](http://www.youtube.com/watch?v=cXK0NxfH1Dk). (Pokud je dětí mnoho, pohádku si můžeme pustit až po výpravě v lepších podmínkách).*

Naše dnešní výprava se bude odehrávat kolem soustavy rybníků. To znamená, že jich je tu za sebou víc. Dohromady jsou to čtyři rybníky. Pojdme se podívat k dalším.

*Jdeme cestou, která vede kempem dál od recepcce dozadu, po levé straně mineme dřevěné chatičky, projdeme kolem letního kina a přijdeme k druhému rybníku jménem Rohlík.*



## 2 ZASTAVENÍ – rybník Rohlík

Druhý rybník se jmenuje Rohlík. Tyto čtyři rybníky jsou mezi sebou propojené a napájí je vodou Zlatý potok. Je rozdělen do dvou proudů: jeden proud – po pravé straně cesty (ve směru naší výpravy) teče pouze kolem a ten druhý napájí všechny rybníky. Tyto dva proudy se znovu setkávají až za rybníkem Konopáč.

### Umí voda téct do kopce?

Jasně, že ne. Voda teče jenom z kopce dolů. My jsme teď šli od rybníku Konopáč k tomuto rybníku Rohlík mírně do kopce.





### Co myslíte: k dalšímu rybníku půjdeme do kopce nebo z kopce?

Samozřejmě do kopce. Rybníky jsou v tomto údolíčku hezky za sebou navlečené jako korálky.

### Víte, jak takový rybník vzniká? Udělal ho člověk nebo sama příroda?

Rybníky postavili lidé. Nejdříve se vybere místo, které je aspoň trochu v prohlubni a kde poblíž teče nějaká malá říčka nebo potok. Na místě, které je určeno pro nový rybník, se vyhrabe hlína, aby vznikla vlastně taková mělká mísa. Hlína, která se vyhrabala, se navrší na okraj té „mísy“, aby se voda z rybníku prostě nevyhlila. Tomu se říká hráz. Rohlík má hráze dvě. Po té postranní budeme pokračovat dále.

### A proč lidé rybníky stavěli?

Bylo to hlavně kvůli chovu ryb. My dnes ryby moc nejíme, ale dříve to bylo jiné. Rybí maso bylo velmi oblíbené. Bylo totiž církví nařízeno mnoho postních dnů, kdy se maso hovězí, kuřecí, vepřové či z divoké zvěře jíst nesmělo, ale rybí bylo povolené. Takže chovat ryby bylo dost výhodné. Daly se dobře prodat.

### Co myslíte: jaká ryba se nejvíce chovala?

Kapři! Kapří maso bylo dříve mnohem oblíbenější. Kaprovi dávali všichni přednost třeba i před lososem nebo pstruhem. Dnes je to spíše naopak.

*Pokračujeme dále cestou k dalšímu rybníku, cca po 350m přijdeme k rybníku jménem Houska.*

## 3 ZASTAVENÍ – RYBNÍK HOUSKA

Ted' jsme došli k dalšímu rybníku a tento se jmenuje Houska. Zde můžeme často vidět rybáře.

### Víte, jak dlouho trvá, než kapr naroste do správné velikosti, aby se hodil třeba na štědrovečerní stůl?

Jsou to 3 roky.

### Tipněte, jak starý může být kapří stařeček, když ho nikdo nevyloví?

Je to 50 let. Kromě kaprů žijí na těchto rybnících také vodní ptáci. Nejjednodušeji pozorovatelné jsou kachny divoké. Možná vás někdy napadlo, čím to je, že se kachny tak snadno drží nad vodou. Prostě plavou jako nafukovací míč a nemusí se namáhat jako my lidé s poctivými tempy. Kachnu na vodě opravdu nadnáší vzduch stejně jako nafukovací míč. Vzduch je schovaný mezi jejím peřím a horní krycí pera mu brání uniknout.

### A jak to, že se kachna ani v zimě v ledové vodě nenachladí?

Má asi 10 000 pírek a per, která ji chrání před vlhkem a chladem. Svoje peří si mastí tukem, aby peřím nepronikla žádná voda. Když vidíte kachnu nebo kačera, jak se zobákem čechrá, tak to si ze své mazové žlázy zobákem vytlačuje tuk a roztírá ho po peří.

Kromě vodních ptáků můžeme u rybníka vidět i jiné, kteří se sem chodí pouze napít. Budeme potichu a nehybně pozorovat okolí, možná se nám podaří nějakého ptáčka zahlédnout.

*Dále pokračujeme cestou k dalšímu rybníku jménem Herout, který je vzdálen cca 200 m.*

## 4 ZASTAVENÍ – RYBNÍK HEROUT

Tento rybník se jmenuje Herout a je ze všech čtyř největší. V okolí rybníka rostou rostliny, které mají rády vlhko. Při našem putování hodně potkáváme olši. Olše je zvláštní tím, že na ní najednou rostou květy obou pohlaví, tedy samčí (klučičí) a samičí (holčičí). Když fouká vítr, tak se pyl z jedné květy přenáší na druhé. Spousta rostlin k tomuto přenosu pylu potřebuje včelky. Olše si bez nich vystačí. Stačí, když fouká vítr. Říká se tomu téměř kouzelně: je větrosnubná.





Ale co ty květy? Ty klučičí jsou převíslé jehnědy a ty holčíčí malé šištíčky. Podívejte se na obrázek a pak je zkuste na olši najít. Kdybychom tu byli na podzim, mohli bychom vidět, že listy olše se nijak nezbarvují. Opadávají ze stromů zelené.

Olše se jmenuje lepkavá. Je to proto, že její mladé větvičky jsou lepkavé. Olše svými kořeny zpevňuje břehy potoků i rybníků. Prostě ty kořeny drží hlínu místo třeba betonových desek. Ještě pár zajímavostí: Víte, že ze dřeva olše se vyráběly dřeváky? To jsou ty dřevěné boty, které má na nohách Hurvínek nebo také Jája a Pája.

## Víte, jak se jmenuje dlouhá zelená tráva, která tu na kraji rybníka roste?

Kdo tipoval rákos, ten se trefil. V rákosí žije malý ptáček rákosník obecný, kterého můžeme vidět na obrázku na úvodní stránce.

## S rákosím je spojená také jedna pohádková postavička. Víte jaká?

Samozřejmě, je to Rákosníček!

## Jak vždycky začíná tato pohádka?

Za mlhou hustou tak, že by se dala krájet a dost možná ještě dál, je rybníček Brčálník. Na první pohled je úplně obyčejný, ale už na ten druhý se tu dějí podivuhodné věci. U rybníka Brčálník žije skřítek Rákosníček.

U rybníku Herout si na chvíli sedneme. Můžeme si poslechnout pohádku Jak Rákosníček vyhnal z Brčálního lenost. Tu si můžeme přečíst z knížky nebo pustit z internetu:

<http://www.ovodarenstvi.cz/clanky/hratky-s-vodou-jak-rakosnicek-se-stikou-vyhнали-z-rybnika-lenost>.

Pokud už máme hlad, můžeme se zde nasvačit.

Nyní pokračujeme dále cestou doleva (rybník Herout budeme míjet po pravici), do mírného kopečka. Zde narazíme na 5. zastavení naučné stezky. Pojednává o stromech a můžeme si ho přečíst, protože je velmi zajímavé. Od cedule pokračujeme podél kraje lesa k chatové osadě a podél ní nahoru do kopce (chaty máme po levé ruce) až narazíme na polní cestu.

## 5 ZASTAVENÍ – NA KOPCI

Teď jsme na kopci a můžeme se pěkně rozhlédnout.

## Kdo jako první uvidí věž kostela?

Je přímo před námi přes údolí. Je to kostel v Kostelci u Heřmanova Městce. Podívejme se zpět, odkud jsme přišli. Vidíme, že rybníky, kolem kterých jsme se procházeli, se nachází pod námi v údolí a pokud stromy mají listy, nejsou vidět. Za hezkého počasí můžeme vidět v dálce Pardubice a když máme štěstí, tak ještě dál Krkonoše a Orlické hory.

Dále pokračujeme po polní cestě směrem z kopce dolů. Po levé straně máme zahrádky, po pravé straně louky. Dojdeme k místu, ke byly nedávno vykáceny stromy.







## 6 ZASTAVENÍ – OPLOCENKA

Stojíme v místě, kde byl ještě nedávno smrkový les.

### Hádejte, proč asi tyto stromy musely být pokácené?

Možná víte, že velkou část našich lesů napadl v nedávné době takový malý brouček, který se jmenuje kůrovec. Kůrovec napadá smrky a vyžere jejich vnitřek – lýko. Správně se jmenuje lýkožrout smrkový. Ty napadené smrky potom umřou. Kdyby je člověk nechal, tak zůstanou stát, ale jsou úplně suché, takže mohou při prvním větším větru spadnout a třeba i někomu ublížit. Proto tu byly vykáceny.

Podívejte se přes plot, už tu rostou stromy nové. Některé člověk vysázel, jiné jsou ze semínek. Už to nebude les jenom z jednoho druhu stromu, ale les smíšený. Ten bude pro přírodu lepší. Odtud také vidíme chatičky kempu Konopáč jako na dlani.

### Víte, na co všechno se může dřevo použít?

Kromě známých věcí jako nábytek, podlahy, krovky střech, nezapomeneme ani na papír!

*Pokračujeme dále cestou dolů z kopce, až přijdeme k rozcestníku (jsou zde kontejnery na tříděný odpad).*

## 7 ZASTAVENÍ – U KONTEJNERŮ

### Zde znovu soutěžíme: Kdo první uvidí věž kostela v Kostelci?

Všimněte si, že kostel vidíme úplně jinak, než jsme ho viděli na kopci. Je to tím, že jsme sešli dolů. Na tom si hezky můžeme uvědomit, jak je krajina členitá. Když se v ní pohybujeme, úplně se proměňuje.

*Na rozcestí se dáme doleva, dojdeme až k hlavní silnici, při které jdeme po chodníku opět doleva a přijdeme ke kempu Konopáč. Pokud máme čas, můžeme si v kempu opéct buřtíky nebo se i v případě horkého počasí vykoupat. Můžeme se občerstvit v nedaleké restauraci Arabela, kde se můžeme naobědvat nebo si koupit nanuky.*



#### TIP:

Pokud se vám líbil výlet spojený s možností koupání, můžete zkusit i **Výpravu k Sečské přehradě**. Na ní se dozvíte další zajímavosti o rybnících nebo o přehradách.



EVROPSKÁ UNIE  
Evropské strukturální a investiční fondy  
Operační program Výzkum, vývoj a vzdělávání



MINISTERSTVO ŠKOLSTVÍ,  
MLÁDEŽE A TĚLOVÝCHOVY



## PRACOVNÍ LIST

**1. Vyjmenujte rybníky, kolem kterých jsme dnes šli.**

.....

.....

**2. Podle čeho se jmenuje rybník Konopáč?**

.....

.....

**3. Jaká ryba se nejvíce chová v rybnících?**

.....

.....

**4. Který strom roste u vody a má klučičí i holčičí květy najednou?**

.....

.....

**5. Jak to, že kachna na vodě tak snadno plave?**

.....

.....