

ŽELEZNO HORSKÝ region

*Region o lidech
a pro lidi...*



Aktivity v regionu

O efektivitě sdílené informace

Stromy Železnohorského regionu

– granty na podporu regenerace krajiny a přírody

Akce a lidé, zajímavosti

STARÉ PŘÁTELSTVÍ S MAS POŠUMAVÍ,
aneb expedice Šumava 2022

Úprava veřejného prostranství v Kněžicích

Spolupráce

LUKOLU Kabelky a doplňky

Život na venkově

Hry bez hranic v Železnohorském regionu

O EFEKTIVITĚ SDÍLENÉ INFORMACE

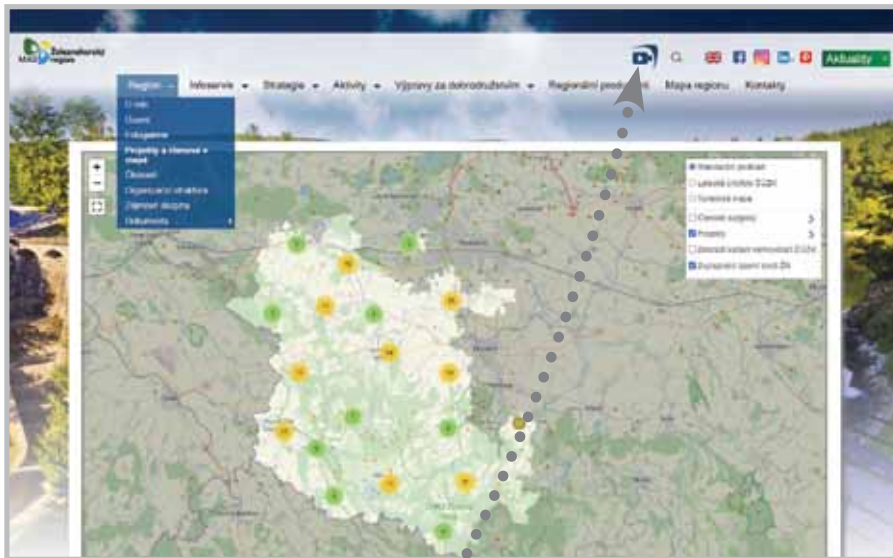
Zjednodušování může mít podobu vytrhávání informací z kontextu, buď zcela cíleně a účelově nebo z neznalosti celkových procesů, či se může jednat o esenci toho nejlepšího, co známe a umíme. Dále je to o tom, kdo informaci předává a jakým způsobem. Na základě dlouhodobé reakce z území jsme se rozhodli s některými informacemi pracovat zcela moderně a s některými velmi tradičně.

Výběr toho podstatného, konkrétního, co se za 17 let na území Železnohorského regionu v rámci jeho činnosti a podpory povedlo udělat, najdete v interaktivní podobě na našem webu v sekci „Region – projekty a členové v mapě“. Mnoho textu již dnes nikoho neláká, a tak jsme vše vytvořili tak, abyste měli možnost vše vyhledat velmi rychle – co se vám u vás povedlo, abyste měli možnost kouknout „přes plot“ i k sousedům, co se u nich děje, atd. Tento informační zdroj může sloužit i k navazování kontaktů v rámci regionu, protože lidé se na svých pozicích mění a vybrat podstatnou informaci pro předání kolegům či dalším generacím je těžké. V rámci přípravy dalších zajímavých aktivit a záměrů proto neváhejte projít tento zdroj, kontaktujte realizátora, ptejte se na věci podstatné i související. Tak velmi zvýšíte efektivitu vašeho připravovaného záměru, protože značně eliminujete chyby a slepé uličky těch, kteří byli před vámi. To je **přímé a nenahraditelné osobní sdílení informací v praxi.**

Ale s prezentací pouze toho, co je již uděláno, bychom se neposouvali dále. Začíná nám nové období realizací projektů, a i přes společenský globální vývoj plný zvratů jdeme dál. Kam, to si určíme jen my sami.

Na podzim 2022 jsme rozjeli aktualizovanou verzi dotazníkového šetření s cílem zjistit zcela konkrétní fázi připravenosti vašich záměrů do Integrovaného regionálního operačního programu (IROP), který by se podle všech indicií měl rozjet pro MASy od jara 2023. S ohledem na aktuální dobu musíme reálně počítat cca se dvěma roky přípravy pro akci, která vyžaduje projekt pro stavební povolení, při požadavku na změnu územního plánu či zcela novou stavbu s územním rozhodnutím musíme počítat i roky tři. A my ve vaší MAS potřebujeme nastavit plynulé financování vašich projektů v rámci dalších sedmi let. Proto nyní kládeme velký důraz na zjištění konkrétní fáze připravenosti vašich akcí.

Na podporu přípravy a realizace vašich záměrů jsme posílili náš pracovní tým o kolegyni, která s námi již dříve spolu-



A kdybyste chtěli někde někomu dát vědět, kde a kdo to vlastně jsme, co je to náš Železnohorský region, tak si dejte na weby, sociální sítě či pošlete mailem přátelům nejnovější video od odborníků, kteří pracují i pro Národní centrálu cestovního ruchu Švýcarska. Všude je dobře a doma nejlépe 😊



Zleva Martin Písař, Katka Korejtková, Jana Petržilková, Patra Sotonová, Zuzana Kłosová, Josef Blažek a Lea Turynová

pracovala na dílčích aktivitách. Můžete využít při konzultacích nejen naše zaměření v rámci činnosti MAS, ale i naše osobní zkušenosti a odbornosti. I sami můžete v rámci regionu jiným nabídnout svoji odbornost v rámci projektu jiného nebo celku. Dlouhodobě pracujeme s širším týmem odborníků, jejich znalosti také můžete využít. Členění našich aktivit najdete na webu v sekci „Kontakty“. Při složitosti tvorby vašeho záměru je však

nejvhodnější využít společné konzultace nás všech. Jsme připraveni vás vést od sumarizace záměru, přes zpracování zadání obsahu projektové dokumentace a výběr dodavatele až po vlastní realizaci, vč. celkové administrace dotačních podpor. A to nejen obce, ale i především školy, neziskové organizace i podnikatele.

Kateřina Korejtková, strategické řízení



STROMY ŽELEZNOHORSKÉHO REGIONU

– GRANTY NA PODPORU REGENERACE KRAJINY A PŘÍRODY

Železnohorský region vyhlašuje již pravidelně od r. 2019 grant na podporu regenerace přírody a krajiny s cílem zlepšit její celkový stav.

Žadatelé a následně realizátoři mohou být obce či školy na území regionu. V obcích se aktivit mohou chopit spolky či skupiny obyvatel. Jedná se o drobný finanční příspěvek pouze na pořízení výsadbového materiálu, práce musí být dobrovolná. Aktivita má jasný cíl. Co nejdříve udělat to nejmenší pro přírodu – zasadit strom či keř, to zvládne každý. Je tu však i druhý cíl, neméně důležitý – nutnost si uvědomit, že ne vše se dá jednoduše koupit. **Že radost z vlastnoručně vysazeného stromu, o který budu pečovat, se nedá finančně ohodnotit. A pocit radosti – ten má přímý vliv na naši pozitivní psychiku a tedy kvalitu života.**

V minulých ročních grantů jsme zaznamenali vysokou poptávku ze strany žadatelů. Je sice smutné, že finanční podpora nevystačila pro všechny, ale na druhou stranu je to dobrý signál, že je tu mnoho lidí, kteří se chtějí do obnovy přírody zapojit. Granty budou pokračovat i v následujících letech, aby rozproudily další občanskou iniciativu.

Vedle vlastního logotypu na podporu akcí souvisejících s výsadbou v obcích i krajině, jsme připravili a dál budeme připravovat další doprovodné aktivity: semináře pro

veřejnost, setkávání s architekty krajiny, odborníky na výsadbu, osvětové publikace atd. Přímo obce a školy motivujeme metodickou pomocí efektivního využívání dotačních programů na výsadbu většího rozsahu. Metodickou pomoc mohou využívat i naši zemědělci, kteří se chovají ke krajině zodpovědně.

Pokud jste ještě grant nevyužili, můžete se inspirovat žadatelé a jejich projekty v přehledné tabulce za jednotlivá období.



Lea Turynová, manažerka ŽR



2019	Poskytnutí grantu	2021	Poskytnutí grantu
Bukovina u Přelouče	Výsadba v lokalitě Skalka u hřiště	MŠ Heřmanův Městec	Zahrada zdravější, krásnější
Barchov	Výsadba list. stromů podél Podolky	MŠ Prachovice	Zahrada pro chuť i oko
ZŠ a MŠ Stolany	Regenerace přírody a krajiny	MŠ Ronov n. D.	Bylinky pro dětičky, kytičky pro včelíčky
MŠ Ronov n. D.	Místo, kde si nejen hrajeme, ale poznáváme, že bez práce není mrkvička ani hezká kytička	Obec Čepí	Regenerace přírody v obci Čepí
Obec Načešice	Osazení břehu potoka u obecního úřadu	Obec Klešice	Výsadba zeleně
MŠ Heřmanův Městec	Bylinná spirála – MŠ Jiráskova HM	Obec Kněžice	Výsadba stromů a keřů
ZŠ Ronov n. D.	Obnova školní zahrady	Obec Mikulovice	Ovocný sad ZŠ Mikulovice
MŠ Seč	Jedlá zahrada	Obec Třebosice	Třebosice – ovocný sad
Obec Kněžice	Výsadba obecního stromu	Obec Valy	Výsadba stromů v centrální části obce
MŠ Valy	Bylinná zahrada	ZŠ Ronov n. D.	Ovocná a rozkvetlá zahrádka
Obec Rozhovice	Živý plot na sportovišti	ZŠ Seč	Ovocné stromy v ZŠ Seč
2020	Poskytnutí grantu	2022	Poskytnutí grantu
Mikulovice	Regenerace školní zahrady ZŠ Mikulovice	Obec Turkovice	Výsadba stromů – obec Turkovice
Barchov	Výsadba list. stromů podél potoku Podolka	Obec Rozhovice	Živý plot podél chodníku u sportoviště
Kostelec u HM	Revitalizace valů v okolí kostela sv. Petra a Pavla	Obec Kněžice	Výsadba keřů
Podhořany u Ronova	Výsadba kaštanů v Bílém Kameni	Obec Dubany	Rozšíření ovocného sadu za rybníkem
ZŠ a MŠ Morašice	Bylinková zahrádka	Obec Brloh	Obnova zeleně v obci Brloh
MŠ Ronov n. D.	Škůdci, ti nás nedostanou, bez boje se nedáme, přírodě my pomůžeme, společně to zvládneme	MŠ Ronov n. D.	Schováme se do bludiště, najdeme tam útočiště
Poběžovice u Přel.	Živý plot z vinné révy	Obec Morašice	Alej Holičky
Ostřešany	Výsadba v areálu rybníků	Obec Klešice	Výsadba stromů
Míčov-Sušice	Obnova švestkové aleje na zelené cestě	Obec Ostřešany	Výsadba v areálu školního parku
ZŠ Bojanov	Kvetoucí školní zahrada	Obec Valy	Výsadba stromů v areálu MŠ Valy
ZŠ Heřmanův Městec	Pestrá zahrada	ZŠ a MŠ Stolany	Regenerace přírody a krajiny
Třebosice	Zelené Třebosice		



STARÉ PŘÁTELSTVÍ S MAS POŠUMAVÍ, aneb expedice Šumava 2022

Bylo sychravé dubnové časné ráno a my jsme vyrazili směr Šumava. S místním znalcem šumavských hvozdů Dušanem Doležalem na palubě. Jeli jsme za poznáním nových aktivit našich přátel z MAS Pošumaví a také za poznáním funkce vody v krajině. Ivo Šašek se svojí ženou Radanou nám byli oporou a inspirací od počátku vzniku našeho Železnohorského regionu v r. 2005. Seznámil nás Ing. Petr Šilar, tehdy na pozici radního Pardubického kraje pro oblast životního prostředí a venkova. Od té doby se pracovní tým u nás i v MAS Pošumaví obměnil, ale stále máme všichni k sobě blíž než k jiným MAS. Opět, jako již mnohokrát, nám naši přátelé připravili ojedinělý program, tak vhodné příklady z praxe, které nelze nenásledovat.

Ivo s Radanou nás čekali v **Anníně**, kde byla na konci 18. stol. založena **sklárna** a okolo sklárny vyrostla postupně i osada. 19. stol. znamenalo pro sklárnu, která se modernizovala (pamí brusína, pece na generátorový plyn), a osadu velký rozvoj (otevřena škola). Přes omezení provozu za socialismu a ukončení hutě po revoluci v r. 2015, došlo k plné obnově hutní výroby skla a brusírn. V objektu je **prodejna a muzeum**, které jsme si prohlédli. Přes léto je možno vidět brusiče při práci.

Po prohlídce sklárny jsme vyjeli do strmého kopce kolem bývalé školy ke kostelu se hřbitovem **sv. Mořic nad Annínem (Mouřenec)**, kde nás čekal průvodce historií zdejšího místa. Historie Mouřence sahá do doby, kdy se na Šumavě těžilo zlato. Rok 1946 po odsunu původního německého obyvatelstva znamenal pro kostel devastaci. Záchrana přišla v letech 1991–93, kdy byl kostel díky finanční sbírce rodáků opraven. 26. září 1993 byl Mouřenec znovu vysvěcen. Při rekonstrukci byly náhodně objeveny vzácné gotické fresky ze 14. století s vyobrazením Posledního soudu

a Ukřižování. V kostele je stále původní žulová křtitelnice ze 13. století a ve věži bronzový zvon z roku 1329. Na severní straně hřbitova je barokní kostnice z 18. století, kde byly uloženy tisíce lidských ostatků. V roce 2005 zde režisér Jiří Strach natočil část pohádky **Anděl Páně**. Od podzimu 2011 mohou lidé na **Mouřenec** chodit na komentované prohlídky, koncerty, pobožnosti, meditace a další akce.

Následně jsme se přesunuli do areálu **Outline centrum Jiříčná**, které nabízí multifunkční aktivity ve sportovní a outdoorové oblasti **pro rodiny, skupiny i programy pro školy**. V areálu je i ubytování. Aktivity jsou zaměřeny na dobrodružství, pobyt v přírodě a poznávání historie a krás Šumavy. Programy jsou individuálně přizpůsobovány dle požadavků. S vedoucí paní Švecovou jsme si prohlédli celý areál a měli jsme možnost diskutovat o aktivitách i provozních záležitostech.

Na druhý den jsme poměrně brzy vyrazili z penzionu Smí do okolní přírody pěkně po svých. Kolem Vchynicko-Tetovského kanálu jsme putovali k bývalé **Hauswaldské kapli**, která má pohnutou historii spojenou s bu-

dováním vojenského prostoru za socialismu – nechali jsme si ji od Iva vyprávět. Připili jsme si na zdraví u místního pramene, který má zázračné léčivé účinky.

Při okruhu kolem vrchu Spálený jsme čerpali **informace o funkci vody v krajině v podobě drobných akumulacních nádrží pro malé vodní elektrárny**, což mnozí odborníci navrhuje jako **nejvhodnější využití menších vodních toků v ČR**.



Po ochutnávce regionální produkce se značkou **ŠUMAVA originální produkt** na Kvildě (Minipivovar a pekárna Kvilda) jsme pozorovali funkce přírody na **Jezerní slati** z vyhlídkové věže. V pozdním odpolední jsme si prohlédli ještě **areál malé vodní elektrárny Čechova pila** na řece Vydra.

Další den jsme věnovali čerpání in-



spirace z nejnovějších expozic přírody v **Návštěvnickém centru Smí s výběhem vlků**. Areál je součástí aktivit Národního parku Šumava. Jedná se o ukázkou celkové kladného přístupu lidí k přírodě. Objekt dřevěné konstrukce je vybudovaný jako energeticky pasivní s obnovitelnými zdroji energie. Vybudované stezky a pozorovatelné jsou přizpůsobeny životu vlků. Jedná se o **jedno z nejmodernějších návštěvnických center**, kde výuka a osvěta je vhodně skloubena s komerčními službami.



Kateřina Korejtková, strategické řízení

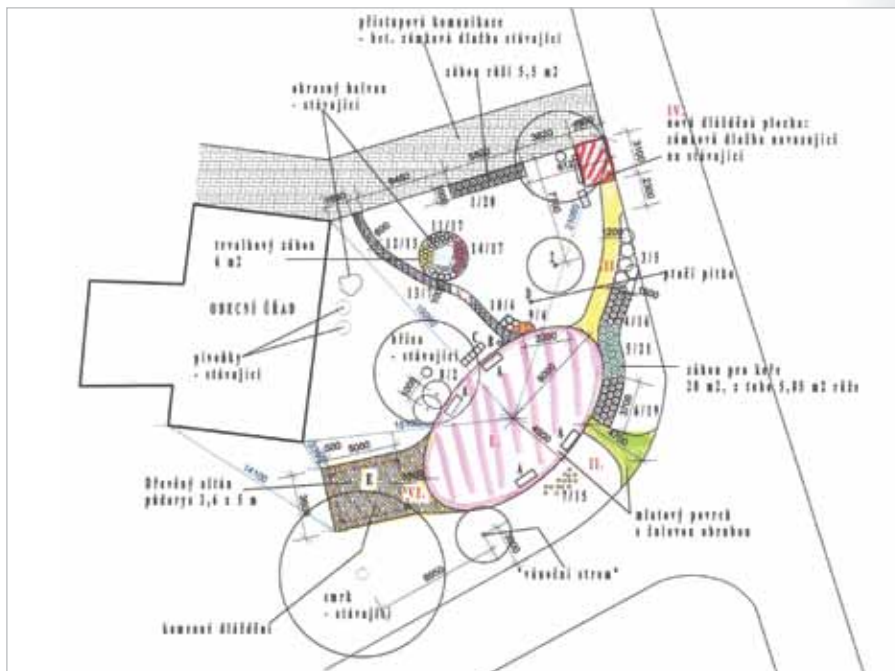
Specifický cíl 3.2. Rozvoj a využití místního ekonomického potenciálu



ÚPRAVA VEŘEJNÉHO PROSTRANSTVÍ V KNĚŽICÍCH

Kněžice jsou malá obec v Mikroregionu Železné hory na hranicích Pardubického kraje a kraje Vysočina. Hranici tvoří řeka Doubravka. Ze severovýchodu je oddělena od větších městech Ronova a Třemošnice hodnotnou krajinou – řekou Doubravou a Chittussihův údolím, které je zachyceno na obrazech stejnojmenného významného krajináře, jenž tvořil v 19. století (rodák z nedalekého Ronova n/D).

Počet obyvatel je cca 150. Obec má 81 čísel popisných, ze kterých třetina slouží jako rekreační objekty. Možná právě proto si zachovává část původní zástavby, centrální návěs s kapličkou a ulicové zástavby směrem od centra. **Velkokorysý prostor před bývalou školou, kde je nyní v objektu umístěn obecní úřad a zázemí pro spolkové aktivity, si říkal o nějakou formu úpravy,** protože je z další strany ohraničen



obchodem. Tedy jedná se o centrální prostor pro setkávání občanů.

Paní Vojtíšková, starostka obce, oslovila Ing. arch. Terezu Šmídovou, která ve spolupráci s Kateřinou Korejtkovou tvoří architektonické studie veřejných prostor, ale i např. školních zahrad, na území regionu skoro dvacet let. Paní starostka tedy znala práci odborníků a měla o ní jasné představy.

Jejím cílem bylo upravit veřejné prostranství tak, aby byl obnoven původní venkovský charakter obce v podobě „přírodní návsi“. A přírodní venkovská návěs znamená křivky a prolínání se ploch a materiálů.

Prvotní a nejdůležitější je vedle přesné specifikace představ zadavatele souznění myšlenek a pocitů se zpracovatelem. Arch. Šmídová navrhla uspořádání prostoru tak, aby byl otevřený do všech stran, aby sceloval okolní stavby a plochy, ale

aby i nabídl klidové zóny, kde bude lidem příjemně se zastavit, popovídat si.

Po dopracování architektonické studie do detailní podoby osazovacího plánu v měřítku 1 : 200, po zpracování výměry ploch a prvků vč. technické zprávy a položkového rozpočtu, byl projekt podán v r. 2020 s podporou MAS Železnohorský region do výzvy 05/2020 Program rozvoje venkova 2014–2020. Následoval výběr dodavatele a vlastní realizace. Celkové realizační náklady se vešly do 0,5 mil.Kč.

Avšak nic není tak pěkné a jednoduché, jak se na první pohled zdá. Je důležité vždy si na začátku se solidním zpracovatelem projektu a žádosti o dotaci specifikovat veškerá možná rizika, aby s nimi bylo počítáno, a tak se jim vlastně aktivně předcházelo. Zde to byly ty krásné křivky, jejichž přirozenost můžete posoudit v reálu. Sice autorka projektu byla u vytváření stavby, ale i přes to nebylo v lid-

ských silách vše obsáhnout striktně přesně tak, jak je zvyklý následně úřad poskytovatele dotace kontrolovat. Někde při realizaci bylo nutno drobně upravit technická data projektu, někde zakřivení linií v terénu. A nyní se ukázala **kvalita lidského faktoru.** Součinnost se změnami byla perfektní. Stavitel a dodavatel stavby pan František Skokan okamžitě po zjištění drobných odchylek zastavil stavbu, provedl konzultaci na místě s paní architektkou a zaznamenali a provedli změny. Veškeré úkony drobných změn ještě před zahájením konzultovali na MAS s lidmi, kteří mají na starosti administraci projektu. **Projevila se dokonalá součinnost, která rychle vedla k nápravě** v podobě hlášení o změnách tak, aby nebyla ohrožena dotační podpora projektu.

Z toho plyne, že **vše má svá řešení,** i daleko zásadnější problémy, které jsou přirozenou součástí realizačních procesů. Lze však využít v jakékoli fázi konzultací a zkušeností lidí z pracovního týmu MAS. Pak se značně zvyšuje šance na úspěšnou realizaci projektu.

Paní starostka vhodně zkombinovala několik aktivit ve společném veřejném prostoru. Pro výsadbu stromů využila Grant Železnohorského regionu na regeneraci přírody a krajiny a na vybudování krytého sezení před obchodem podporu Železnohorského regionu na Komunitní zahrady, parky a zákoutí. Takto ucelený prostor je kompaktní a doufáme, že především místním lidem dělá radost a že se jim tam dobře žije. Může to být vhodná inspirace i pro vás.

Kateřina Korejtková, strategické řízení

ŽELEZNÉ HORY regionální produkt

LUKOLU Kabelky a doplňky

Každá je originál jako Vy!

Je hlavním „mottem“ tvorby paní Lucie Steinmüllerové, která na jaře 2022 získala certifikaci pro své výrobky LUKOLU kabelky a doplňky.

Lucie, vy jste vždy šila? Je to Vaše povolání?

Ne, pracovala jsem jako bankovní poradkyně.

Jak jste se k šití tak krásných kabelek dostala?

Mamě jsem na trhu hledala kabelku, která by splňovala všechna má přání. Toužila jsem po krásné, originální, ale zároveň i praktické a pohodlné kabelce. V obchodech ale nic podobného nebylo, a tak jsem sedla za stroj a ušila si ji sama. A neskončila jsem u jediné kabelky. V šití jsem se doslova našla. Moc mě to baví.

Čím jsou Vaše kabelky výjimečné?

Moje kabelky jsou výjimečné svým vzhle-



dem. Zdobí je strojové výšivky a jsou vyrobeny jako jeden jediný kus. Zákaznice si mohou dokoupit malé taštičky na drobnosti, nebo látkové tašky na nákup.

Když budu mít zájem o Vaši kabelku, jaký bude postup?

Zeptám se na Vaše přání a potřeby, které má kabelka splňovat. Čemu dáváte přednost, co Vás baví nebo Vám dělá radost. Na základě toho pak udělám návrh. Po Vašem souhlasu ušiji zcela originální model, který bude patřit jen Vám. Takováto kabelka pak

umí podtrhnout jedinečnost každé ženy a stát se přirozenou součástí outfitu.

Děláte jen kabelky? Zmínila jste se o klíčenkách, látkových taškách, nabízíte ještě něco jiného?

Ano, aktuální nabídku najdete na mém e-shopu. Ráda bych zmínila dekorativní dárkové polštáře s měsíčním znamením, které jsou velmi oblíbené.

Lucie, jak Vás potencionální zákazníci najdou? Kde vlastně tvoříte?

V roce 2021 jsem si otevřela v podkrovní rodinného domu v Ronově nad Doubravou ve Školské ulici vlastní dílnu. Je to místo, kde nejen moje tvorba vzniká, ale setkávám se tu i se svými zákaznicemi. Mám svůj web LUKOLU.eu.

Můžeme Vás vidět také v rámci aktivit MAS Železnohorského regionu?

Ano, se svou tvorbou se účastním trhů a akcí, které MAS ŽR pořádá.

Moc Vám, Lucie, děkuji za rozhovor a přeji hodně spokojených zákazníků.



Lea Turynová

koordinátor certifikace a marketingu

Specifický cíl 3.2. rozvoj a využití místního ekonomického potenciálu





PŘEHLED PROJEKTŮ 2022

PR Programu rozvoje venkova

Výzva: **2022/008**

Příjem žádostí: 1. 4. 2022 do 31. 5. 2022, Celková alokace na výzvu: 13 385 408 Kč,

Vyhlášené fiche: 16 056 899 Kč (dotace 11 855 073 Kč)

Vybrané projekty k realizaci:

Číslo v mapě	Číslo žádosti MAS	Název žadatele projektu	Název projektu	Místo realizace	Opatření	Celkové náklady	Požadovaná výše dotace
1	22/008/19210/453/036/002864	Mateřská škola Čepí	Obnova dětského hřiště Čepí	Čepí	9	495 000,00	396 000,00
2	22/008/19210/453/036/002867	Obec Turkovice	Herní prvky na zahradu u MŠ Turkovice	Turkovice	9	798 600,00	638 880,00
3	22/008/19210/453/036/002858	Základní škola, Seč,	Rekonstrukce prostor ZŠ Seč	Seč	9	822 800,00	658 240,00
4	22/008/19210/453/036/002866	Základní škola Comenia s.r.o.	Projekt renovace prostor pro volnočasové využití v rámci zázemí ke kmenovým učebnám	Bylany	9	804 650,00	643 720,00
5	22/008/19210/453/036/002861	Obec Rabštejnská Lhota	Rabštejnská Lhota – Výměna topného systému ZŠ a MŠ Rabštejnská Lhota	Rabštejnská Lhota	9	1 343 100,00	1 074 480,00
6	22/008/19210/453/036/002859	Obec Kněžice	Rekonstrukce kulturních a společenských prostor Obce Kněžice	Kněžice	9	851 356,00	681 084,00
7	22/008/19210/453/036/002868	Obec Veselí	Centrální veřejná plocha před obecním úřadem a mateřskou školou Veselí	Veselí	9	992 630,00	730 660,00
8	22/008/19210/453/036/002863	Základní škola a mateřská škola Stolany	Modernizace ZŠ a MŠ Stolany - akustické úpravy	Stolany	9	409 400,00	327 520,00
9	22/008/19210/453/036/002865	Obec Srnojedy	Relaxační sportovní zóny Srnojedy: Etapa I Veřejné prostranství	Srnojedy	9	1 706 100,00	1 364 880,00
10	22/008/19210/453/036/002870	Mateřská škola, Prachovice	Rekonstrukce MŠ Prachovice	Prachovice	9	961 950,00	769 560,00
11	22/008/19210/453/036/002860	ZOD družstvo Stolany	Modernizace ZoD družstvo Stolany	Stolany	1	2 396 732,00	990 385,00
12	22/008/19210/453/036/002869	Obec Podhořany u Ronova	Podpora kulturní a spolkové činnosti Obec Podhořany	Podhořany	9	254 100,00	203 280,00
13	22/008/19210/453/036/002868	Obec Jezbořice	Rekonstrukce části objektu bývalé školy na prostory pro komunitní aktivity	Jezbořice	9	1 252 350,00	1 001 880,00
14	22/008/19210/453/036/002863	Obec Valy	Úprava areálu tržiště ve Valech	Valy	9	2 968 131,00	2 374 504,00
						12 096 138,00	8 748 909,00

Vybrané projekty, které byly ukončeny na vlastní žádost:

Číslo v mapě	Číslo žádosti MAS	Název žadatele projektu	Název projektu	Místo realizace	Opatření	Celkové náklady	Požadovaná výše dotace
	22/008/19210/453/036/002862	Obec Veselí	Veřejná plocha před OÚ a MŠ Veselí	Veselí	9	992 630,00	730 660,00
		Obec Valy	Úprava areálu tržiště ve Valech	Valy	9	2 968 131,00	2 374 504,00
						3 960 761,00	3 105 164,00

PR Integrovaného regionálního operačního programu

Výzva MAS: **18. výzva MAS ŽR-IROP-Bezpečná a dostupná doprava VII.**

Registrační číslo: **659/06_16_038/CLLD_15_01_258**

Příjem žádostí: od 1. 11. 2021 od 8.00 hodin do 1. 12. 2021 do 12.00 hodin, Alokační výzvy: 745 573,85 Kč

Vybrané projekty k realizaci:

Číslo v mapě	Číslo žádosti MAS	Název žadatele projektu	Název projektu	Místo realizace	Opatření	Celkové náklady	Požadovaná výše dotace
15	CZ.06.4.59/0/0.0/16_038/0017070	Město Ronov nad Doubravou	Rekonstrukce chodníků ve Svatokřížské ulici	Ronov nad Doubr.	1	2 156 436,37	745 573,85

Plán výzev na rok 2023

Strategie Komunitně vedeného místního rozvoje 2016–2023:

Program rozvoje venkova Výzva č. 9 – Program rozvoje venkova (PRV) – článek 20 (Program EU)

Fische:9

- Základní služby a obnova vesnic ve venkovských oblastech
- Veřejná prostranství
- Mateřské a Základní školy a jejich vybavení
- Hasičské zbrojnice JPO V
- Kulturní a společenská zázemí, včetně knihoven

Strategie Komunitně vedeného místního rozvoje 2021–27

Během roku 2022 se MAS i nadále věnovala přípravě strategie na nové programovací období, kdy došlo ke **schválení Koncepční části nové SCLLD pro období 2021–2027** a MAS nyní připravuje Implementační část SCLLD, kdy probíhají semináře v území a je naplňován zásobník potenciálních projektů.

V měsíci srpnu podala MAS Žádost o dotaci na projekt **Podpora rodičů a dětí v nepříznivé sociální situaci na území Železnohorského regionu** v celkové výši 8 454 297,60 Kč do OP Zaměstnanost+ s realizací od 1. 6. 2023 do 31. 5. 2026, který bude realizován s partnerem Charita Přelouč a jedná se o implementační aktivitu SCLLD nového období. Rodiče budou moci využívat své-

pomocných skupin – vzájemně proběhne nejenom aktivní sdílení, budou nabízena různá strategie řešení, návrhů či pouhé učení se na základě zkušeností druhých, budou si tak vzájemnou motivací. Pro děti jsou připraveny preventivní programy, které budou zaměřeny na snížení předčasných odchodů těchto dětí ze vzdělávání.

V současné době jeví jako nejpřípravenější a možné vyhlásovat výzvy pro nové období v příštím roce z Integrovaného regionálního operačního programu, kdy se již nyní čeká na zveřejnění specifických pravidel jednotlivých opatření, abychom je mohli implementovat do naší SCLLD+.



Martin Písař, manažer strategie

V rámci IROP bude MAS implementovat do území následující opatření:

Název programu	Integrovaný regionální operační program (IROP) 2021–2027 (předpoklad podání žádostí o dotaci na MAS v r. 2023 a samotné realizace od 2024)
INFRASTRUKTURA PRO BEZPEČNOU NEMOTOROVOU DOPRAVU	
Příjemce: obec	
Příklad vhodného projektu: rekonstrukce/výstavba chodníků a místních komunikací vč. zvyšování bezpečnosti dopravy, např. bezbariérový přístup zastávek, zvuková a jiná signalizace pro nevidomé, přízpůsobení komunikací pro nemotorovou dopravu osobám s omezenou pohyblivostí nebo orientací.	
INFRASTRUKTURA PRO CYKLISTICKOU DOPRAVU	
Příjemce: obec	
Příklad vhodného projektu: výstavba nové cyklostezky mezi 2 obcemi, mobiliář u existující cyklostezky	
REVITALIZACE VEŘEJNÝCH PROSTRANSTVÍ MĚST A OBCÍ	
Příjemce: obec	
Příklad vhodného projektu: revitalizace návsi/náměstí vč. výměny nevhodného povrchu za povrch umožňující vsakování vody, výsadby stromů, lampy veřejného osvětlení s prvky SMART řešení	
PODPORA JEDNOTEK SBORU DOBROVOLNÝCH HASIČŮ KATEGORIE JPO II, III A V	
Příjemce: obce, které zřizují jednotky SDH zařaz. do kategorie JPO II, III a V (§ 29 zákona č. 133/1985 Sb., o požární ochraně, ve znění p.p.	
Příklad vhodného projektu: výstavba/rekonstrukce hasičské zbrojnice s poř. techniky pro činnost – např. motorové pily	
INFRASTRUKTURA MATEŘSKÝCH ŠKOL A ZAŘÍZENÍ PÉČE O DĚTI TYPU DĚTSKÉ SKUPINY	
Příjemce: školské PO, obec, NNO, která min. 2 roky bezprostředně před podáním žádosti nepřetržitě působí v oblasti vzděl. nebo asist. sl.	
Příklad vhodného projektu: výstavba nové MŠ/přístavba nové třídy MŠ, rekonstrukce prostor pro zřízení nové DS s kap. min 13 dětí, z čehož budou 2 děti do 3 let	
INFRASTRUKTURA ZÁKLADNÍCH ŠKOL VE VAZBĚ NA ODOBRNÉ UČEBNY A REKONSTRUKCE UČEBEN NEÚPLNÝCH ŠKOL	
Příjemce: školské PO, obec	
Příklad vhodného projektu: rekonstrukce odborných učeben ZŠ – učebna fyziky a chemie; modernizace prostor školní družiny, rozvod a zabezpečení internetu v budově školy	
INFRASTRUKTURA PRO SOCIÁLNÍ SLUŽBY	
Příjemce: NNO, obec	
Příklad vhodného projektu: nákup automobilů pro terénní sociální služby, rekonstrukce domova pro seniory	
REVITALIZACE KULTURNÍCH PAMÁTEK	
Příjemce: vlastníci památek zapsaných v ÚSKP, subjekty s právem hospodaření	
Příklad vhodného projektu: obnova významných kulturních památek zapsaných v ÚSKP	
REVITALIZACE A VYBAVENÍ MĚSTSKÝCH A OBCNÍCH MUZEÍ (BUDE UPŘESNĚNO)	
Příjemce: obec a jí zřiz. a zakl. organ.	
Příklad vhodného projektu: revitalizace muzea vč. zázemí pro návštěvníky	
REKONSTRUKCE A VYBAVENÍ OBCNÍCH PROFESIONÁLNÍCH KNIHOVEN	
Příjemce: obec – zřizovatel profesionálních knihoven (na území MAS ŽR pouze Choltice, Přelouč, Seč, HM, Ronov nad D., Třemošnice)	
Příklad vhodného projektu: rekonstrukce profesionální knihovny vč. zázemí pro návštěvníky a nového techn. vybavení	
VEŘEJNÁ INFRASTRUKTURA UDRŽITELNÉHO CESTOVNÍHO RUCHU	
Příjemce: obec, DSO, NNO činná v oblasti cestovního ruchu min. 2 roky	
Příklad vhodného projektu: vybudování Stellplatzu se sociálním zařízením, rekonstrukce IC, včetně informačního místa pro návštěvníky obce, revitalizace sítě značených tras pro DSO	

Pro všechna opatření

Výše podpory: výše dotace max. 95 % celkových způsobilých výdajů

min. dotace 500 000 Kč, max. dotace cca 3–5 mil. Kč. Z účetního hlediska náklady akce musí být investiční.

Seznam a forma příloh: projektová dokumentace ve stupni a rozsahu dle požadavků stavebního úřadu, položkový rozpočet, dále bude upřesněno dle vyhlášených výzev

HRY BEZ HRANIC V ŽELEZNOHORSKÉM REGIONU

Na území MAS Zeleznohorský region, z.s. se od roku 1995 každoročně pořádá regionální soutěž Hry bez hranic. Jedná se o sportovní klání mezi družstvy okolních obcí, kterého se účastní 5členný tým + 1 náhradník, přičemž v týmu musí být min. 2 ženy.

Dne 20. 8. 2022 se konal již 28. ročník této soutěže, která je každý rok pořádána s jiným tématem, přičemž v místě pořádání se obce střídají. Tentokrát tak okolní přihlášené obce: Barchov, Dubany, Dřenice, Jenikovice, Jezbořice, Klešice a Třebosice hostila obec Čepí, rovněž se svým týmem. Pro jednotlivé týmy domácí připravili soutěž s podtitulem „DYCKY ČEPÍ od historie po současnost“. Součástí celé akce byl také doprovodný program – malování na obličeje, šermíři i skákací hrad.

V první disciplíně všechny týmy poměřily své síly při stavění komínu cihelny, která byla po dlouhá léta čepskou dominantou. Jejich úkolem bylo v určeném časovém limitu postavit co nejvyšší komín, který zůstane stát 10 sekund bez jakékoli další opory či držení.

Dalším úkolem bylo opravit kapličku z roku 1871, která se nachází na území obce



přenášet max. 3 vejce (míčky) a poté je vhadzovat do hnízda (kbelíku) na konci trasy. Vyhrál tým s nejvíce nasbíranými vejci.

Předposlední disciplína prověřila znalosti o Čepí týkající se historie i současnosti obce. A že se u ní jednotlivé týmy pořádně zapotily. Účastníci museli vědět např. z jakého století

se dochovaly první písemné zmínky o obci, jaký potok protéká Čepím, kolik domácností z Čepí přiznalo při sčítání lidu v r. 1980, že vlastní pračku aj. Ke zjišťování odpovědí nesměla být použita žádná nápověda, internet ani písemné či jiné zdroje. Nejvíce bodů obdrželo po vyhodnocení družstvo s nejvyšším počtem správných odpovědí.

Obec Čepí byla v minulosti součástí rozsáhlé rybníční soustavy (3 ryby má dokonce v obecním znaku). A tak se v posledním fyzicky náročném úkolu rybařilo – bylo nutné převést ryby z rybníka do kádě v co



nejkratším čase. Dva nosiči tak museli vzít nosítko (člun), naložit rybáře s prutem, který si nasadil rybářské brodicí holinky a klobouk, a přenést ho k rybníčku (bazénku), z něž vylovil 1 rybu (plyšovou). Následně museli běžet zpět, rybář umístil rybu do kádě (kbelíku), slezl z nosítek a předal oblečení vč. vybavení dalšímu rybáři, který se opět nechal přenést k rybníčku a vylovil novou rybu. To samé musel učinit i poslední třetí rybář.

V průběhu hry si na 1 zvolenou soutěž každé jednotlivé družstvo mohlo vsadit „žolíka“, který družstvu zdvojnásobil získaný počet bodů za danou soutěž. O vsazení „žolíka“ bylo však třeba rozhodnout vždy před začátkem jednotlivých disciplín, tj. ještě předtím, než se na trať vypravilo první družstvo.

Konečné pořadí pak bylo určeno součtem bodů jednotlivých družstev přidělených za jednotlivé soutěže. Na vítězných místech se umístila družstva z obcí:

1. Čepí
2. Barchov
3. Klešice

Již nyní se tak můžeme těšit, jaké disciplíny přinese další ročník těchto her, ve kterých jde hlavně o společné zážitky a utužování vzájemných meziobecních přátelství.

Petra Sotonová, manažerka ŽR



Čepí. Hráči museli postupně v určeném vzdáleném místě zavěšovat na kolíčky nezbytnosti pro její opravu v podobě maket – materiál, stavební povolení, církevní insignie, peníze, ale také občerstvení pro zedníky (zlatavý mok). Jednalo se o společnou práci, tudíž 1. hráč po odběhnutí chytil 2. hráče, společně poté 3. hráče atd., dokud najednou neběžel kompletní pětičlenný tým.

Ve třetím úkolu se jednotlivé týmy snažily v časovém limitu umístit co nejvíce čapích vajec do hnízda. Po jednom museli v hnízdečku (proutěném kruhu) na hlavě



Tradiční akce v Železnohorském regionu v roce 2023

Specifický cíl 4.3. Podpora kulturních a volnočasových aktivit

LEDEN

1. ledna	Novoroční vejšlap, sraz na náměstí 13.30 Nasavrky
6. ledna	Tříkrálová sbírka Sportovní ples, T.J. Načešice Načešice
15. ledna	Tradiční tříkrálový koncert žáků ZUŠ Přelouč kostel sv. Jakuba Přelouč
20. ledna	Hvězdičkový ples města Třemošnice Třemošnice

ÚNOR

4. února	Koupání otužilců v Sečské přehradě Seč
10. února	Ples SOŠ a SOU technické KD Třemošnice Turnaj stolních her pro všechny kategorie Kulturní dům Třemošnice
18. února	Maškarní ples pro děti Načešice

BŘEZEN

15. března	Den otevřených dveří pro budoucí prvňáčky ZŠ Heřmanův Městec
18. března	Vítání jara – turistický pochod na počest prvního jarního dne Ronov nad Doubravou Hasičský ples SDH Načešice
24. března	Hasičský ples Kulturní dům Třemošnice Volejbalový turnaj trojic Třemošnice
25. března	Vodácká Chrudimka pod Sečí Seč

DUBEN

1. dubna	2. ročník Ping-pong a kulečnickového turnaje Žďárec u Seče Country bál Ronov nad Doubravou
1.–2. dubna	31. ročník Odemykání Doubravy
3.–4. dubna	Zápis do 1. ročníku ZŠ Heřmanův Městec
4.–5. dubna	Dny otevřených dveří Agrometal Heřmanův Městec
8. dubna	Romský den Jakub klub Přelouč
9. dubna	Velikonoční jarmark Seč
20.–23. dubna	Dny Železnohorského regionu
30. dubna	Pálení čarodějnic obce regionu Pálení čarodějnic + lampiónový průvod Třemošnice Beitine Keltský archeoskanzen Nasavrky

KVĚTEN

7. května	O pohár starosty, tradiční hasičské závody Třemošnice
8. května	Malá cena Nasavrky, běžecký závod dětí a mládeže Kaštanka Nasavrky
13. května	Cyklovýlet Od pramenů Doubravy Třemošnice 18. ročník Licoměřického Fichticupu Licoměřice
20. května	Setkání jedné stopy-Fichtl Třemošnice Koncert Komorní filharmonie Pardubice Kostel sv. Vavřince, Seč

25. května	Školní slavnost ZŠ Heřmanův Městec
25.–28. května	Vodácký vandr Třemošnice
27. května	Dětský den s hasiči Žďárec u Seče

ČERVEN

3. června	Ligová soutěž okresu Chrudim v požárním sportu Seč O pohár starosty města – hasičská soutěž Nasavrky Hasičská soutěž v požárním sportu, Memoriál B. Šafránka Klešice
4. června	Sečské šedesátky 2023, soutěž dětí v hasičském sportu Seč
9.–11. června	Cyklovýlet skautů Ronov nad Doubravou
10. června	28. ročník hasičské soutěže O putovní pohár starosty SDH Licoměřice Licoměřice
24. června	9. ročník Nohejbalového turnaje Žďárec u Seče
30. června	Cyklo Rakousko se skauty z Ronova nad Doubravou (30. 6.–6. 7. 2023)

ČERVENEC

1. července	Memoriál Pavla Neumana – turnaj v malé kopané Nasavrky
2. července	35. ročník licoměřické lávky Licoměřice
4.–9. července	Dny řemesel Keltský archeoskanzen Nasavrky
6. července	Večer pro Mistra Jana Husův sbor Heřmanův Městec
13.–16. července	Špuntí na vodě, vodácká akce pro rodiny s dětmi se skauty Ronov nad Doubravou
15. července	Staročeské stínání kohouta Načešice
22. července	Čwachták fest koupaliště Třemošnice
23. července	Svatojanská pouť 10.00 slavnostní mše v kostele sv. Jakuba, Přelouč
28.–29. července	Festival keltské kultury Lughnasad Nasavrky

SRPEN

11.–12. srpna	PŘEHRADY FEST Seč
12. srpna	Úherčický sekáč Úherčice
12.–13. srpna	Staročeská pouť Ronov nad Doubravou
18. srpna	Noční hasičská soutěž Seč
18.–20. srpna	Cyklovýlet se skauty Ronov nad Doubravou
19. srpna	Železnohorský traktor Žďárec u Seče
19.–20. srpna	Medokvas Keltský archeoskanzen Nasavrky
24.–28. srpna	Setkání karavanistů Autokempink Konopáč
25.–28. srpna	Bartolomějská pouť Heřmanův Městec

ZÁŘÍ

9. září	Chrudimka pod Sečí podzimní vodácký sjezd
15.–17. září	Cyklovýlet se skauty Ronov nad Doubravou
23.–24. září	Chovatelská a zahrádkářská výstava SVINČANY 2023 Svinčany
23. září	Cyklovýlet K ústí řeky Doubravy

28. září **Podzimní slavnosti aneb návrat ke kořenům I**
Choltice, zámek

30. září **Městské slavnosti** | Heřmanův Městec

ŘÍJEN

7. října **Drakiáda** | Seč
Setkání jedné stopy-Fichtl II | Třemošnice

21. října **Kaštanobraní** | Nasavrky
Doubrava bez odpadků – úklid řeky

28. října **Zamykání Doubravy**
Burza oblečení a sportovního vybavení | Městská galerie Třemošnice
Šípkovaná pro děti | Třemošnice
Samhain, Země Keltů | Nasavrky
Halloweenská zábava | Načešice

LISTOPAD

1. listopadu **Volejbalový turnaj dvojic** | Tělocvična ZŠ Třemošnice

4. listopadu **Lampionový průvod s posvícenským posezením** | Bukovina u Přelouče

8. listopadu **Svatomartinské setkání a ocenění dobrovolníků ve**

Vinotéce u Kotýnků | Charita Přelouč

11. listopadu **Cyklozavírání** | Ronov nad Doubravou

PROSINEC

2. prosince **Rozsvícení vánočního stromu, jarmark a vánoční koncert** | Seč
Mikulášská nadílka a rozsvícení vánočního stromu | Žďárec u Seče

3. prosince **Slavnostní rozsvícení vánočního stromu** | Třemošnice
Rozsvícení Betlému na návsi | Klešice
Rozsvícení vánočního stromu | Heřmanův Městec
Adventní koncert na zámku | Nasavrky

10. prosince **Adventní koncert na zámku** | Nasavrky

17. prosince **Adventní koncert na zámku** | Nasavrky

23. prosince **Betlémské světlo u betléma** | Nasavrky

24. prosince **Štědrovečerní troubení z kostela sv. Bartoloměje** | Heřmanův Městec

26. prosince **Expedice Krkaňka** – vánoční přechod Železných hor

29. prosince **Silvestr nanečisto** | Seč

31. prosince **Silvestrovská plavba** | Třemošnice

Specifický cíl 4.3. Podpora kulturních a volnočasových aktivit



Stáročské stínání kohouta, Načešice



Chovatelská a zahrádkářská výstava ve Svinčanech

Kontakty na turistická informační centra regionu a kancelář MAS

TIC Pohůdky

- Heřmanův Městec

náměstí Míru 288, 538 03 Heřmanův Městec
Tel.: 778 888 772, E-mail: tic@spokul.cz
Web: www.spokul.cz/spokul-hm/turisticke-informacni-centrum

Turistické informační centrum Nasavrky

Náměstí 37, 538 25 Nasavrky
Tel.: 466 677 566, E-mail: infocentrum@nasavrky.cz
Web: www.inasavrky.cz

KIC Města Přelouč

Masarykovo nám. 26, 535 01 Přelouč
Tel.: 466 672 259, 739 480 292
E-mail: kic@ksmp.cz, Web: www.ksmp.cz

TIC Seč

Chrudimská 94, 538 07 Seč
Tel.: 469 676 900
E-mail: info@mestosec.cz
Web: www.mestosec.cz

TIC Třemošnice

1. máje 56, 538 43 Třemošnice
Tel.: 469 611 135
E-mail: ic@tremosnice.cz
Web: www.ic.tremosnice.cz

Infocentrum Děda Vševeda v Muzeu perníku

Perníková chaloupka Ráby 38, 533 52 Ráby
Tel.: 466 612 474, E-mail: info@pardub.cz
Web: www.pernikova-chaloupka.cz

Kancelář

MAS ŽELEZNOHORSKÝ REGION, z.s.

nám. Míru 288, 538 03 Heřmanův Městec v 1. patře
E-mail: mas@zeleznohorsky-region.cz
Web: www.zeleznohorsky-region.cz

- informace a konzultace pro žadatele v rámci realizace SCLLD
- zajišťování celkové administrace SCLLD
- pořádání vzdělávacích akcí a seminářů
- koordinace regionálního značení ŽELEZNÉ HORY, regionální produkt
- zajišťování a koordinace marketingu, propagace a aktivit regionu v oblasti cestovního ruchu pro návštěvníky, obyvatele, zájmové subjekty, školy a podnikatele
- zajišťování kontaktů s partnerskými MAS a dalšími subjekty



EVROPSKÁ UNIE
Evropský fond pro regionální rozvoj
Integrovaný regionální operační program



MINISTERSTVO
PRO MÍSTNÍ
ROZVOJ ČR

Zpravodaj Železnohorský region byl podpořen z projektu

„Zlepšení řídicích a administrativních schopností MAS Železnohorský region“, r.č. CZ.06.4.59/0.0/0.0/15_003/0001101.