

ZADÁNÍ ÚZEMNÍHO PLÁNU KATEŘINIC

projednané

ve smyslu § 47 zákona č. 183/2006 Sb., o územním plánování a stavebním řádu (stavební zákon), ve znění pozdějších předpisů, zpracovaný v souladu s § 11 a s přílohou č. 6 vyhlášky č. 500/2006 Sb., o územně analytických podkladech, územně plánovací dokumentaci a způsobu evidence územně plánovací činnosti

Obsah

- a) požadavky vyplývající z politiky územního rozvoje, územně plánovací dokumentace vydané krajem, popřípadě z dalších širších územních vztahů,
- b) požadavky na řešení vyplývající z územně analytických podkladů,
- c) požadavky na rozvoj území obce,
- d) požadavky na plošné a prostorové uspořádání území (urbanistickou koncepci a koncepci uspořádání krajiny),
- e) požadavky na řešení veřejné infrastruktury,
- f) požadavky na ochranu a rozvoj hodnot území,
- g) požadavky na veřejně prospěšné stavby, veřejně prospěšná opatření a asanace,
- h) další požadavky vyplývající ze zvláštních právních předpisů (například požadavky na ochranu veřejného zdraví, civilní ochrany, obrany a bezpečnosti státu, ochrany ložisek nerostných surovin, geologické stavby území, ochrany před povodněmi a jinými rizikovými přírodními jevy),
- i) požadavky a pokyny pro řešení hlavních střetů zájmů a problémů v území,
- j) požadavky na vymezení zastavitelných ploch a ploch přestavby s ohledem na obnovu a rozvoj sídelní struktury a polohu obce v rozvojové oblasti nebo rozvojové ose,
- k) požadavky na vymezení ploch a koridorů, ve kterých bude uloženo prověření změn jejich využití územní studií,
- l) požadavky na vymezení ploch a koridorů, pro které budou podmínky pro rozhodování o změnách jejich využití stanoveny regulačním plánem,
- m) požadavky na vyhodnocení vlivů územního plánu na udržitelný rozvoj území, pokud dotčený orgán ve svém stanovisku k návrhu zadání uplatnil požadavek na zpracování vyhodnocení z hlediska vlivů na životní prostředí nebo pokud nevyloučil významný vliv na evropsky významnou lokalitu či ptačí oblast,
- n) případný požadavek na zpracování konceptu, včetně požadavků na zpracování variant,
- o) požadavky na uspořádání konceptu a návrhu územního plánu a na uspořádání obsahu jejich odůvodnění s ohledem na charakter území a problémy k řešení včetně měřítek výkresů a počtu vyhotovení.

Zastupitelstvo obce Kateřinice stanovuje pro zpracování Územního plánu Kateřinice následující požadavky:

a) Požadavky vyplývající z politiky územního rozvoje, územně plánovací dokumentace vydané krajem, popřípadě z dalších širších územních vztahů

1. Při zpracování Územního plánu Kateřinice respektovat Politiku územního rozvoje ČR 2008, schválenou usnesením vlády ze dne 20. 7. 2009. Respektovat republikové priority územního plánování pro zajištění udržitelného rozvoje území:
 - Obec Kateřinice leží v rozvojové oblasti OB2 Ostrava, z čehož vyplývá požadavek vytvářet podmínky pro rozvoj veřejné infrastruktury, související a podmiňující změny v území vyvolané průmyslovými zónami Mošnov a Nošovice.
2. Respektovat závaznou část nadřazené územně plánovací dokumentace – Územního plánu velkého územního celku Beskydy, který byl schválen usnesením vlády ČR ze dne 25. 3. 2002, č. 298/02 a jeho Změny č. 1 ÚPN VÚC Beskydy, schválené dne 21. 12. 2006 Zastupitelstvem Moravskoslezského kraje usnesením č. 15/1321/1 a Změny č. 2 ÚPN VÚC Beskydy, schválené dne 21. 9. 2006 Zastupitelstvem Moravskoslezského kraje usnesením č. 13/1144/1.
3. Zohlednit pořizované Zásady územního rozvoje Moravskoslezského kraje včetně vymezení prvků územního systému ekologické stability regionální úrovně:
 - obec Kateřinice je součástí krajinné oblasti Příborská pahorkatina, která může být ohrožena extenzivním rozvojem sídel a suburbanizací, intenzivní zástavbou zemědělské krajiny, změnami krajinných horizontů, zánikem historických krajinných struktur; z těchto důvodů je nutno chránit harmonické měřítko krajiny, nevytvářet nové pohledové bariéry, novou zástavbu umisťovat přednostně mimo pohledově exponovaná území, chránit místní kulturně historické dominanty, zejména sakrálních a ostatních historických staveb;
 - správní území obce Kateřinice je dotčeno regionálním biocentrem RBC 172 Míchovec Osičina;
 - obcí Kateřinice je vedena cyklotrasa Greenways Krakov – Vídeň, boční trasa II.
4. Respektovat koncepční rozvojové materiály Moravskoslezského kraje, zejména:
 - Program snižování emisí a imisí znečišťujících látek do ovzduší Moravskoslezského kraje (DHV, květen 2003);
 - Krajský integrovaný program ke zlepšení kvality ovzduší Moravskoslezského kraje (nařízení MSK ze dne 4. 3. 2009);
 - Plán rozvoje vodovodů a kanalizací Moravskoslezského kraje (Koneko, s.r.o., Ostrava, květen 2004);
 - Koncepční dokument pro plánování v oblasti vod na území Moravskoslezského kraje v přechodném období do roku 2010 (Povodí Odry, s.p., 2003);
 - Územní energetickou koncepci Moravskoslezského kraje (říjen 2003);
 - Plán odpadového hospodářství Moravskoslezského kraje (FITE, a.s., září 2003);
 - Koncepci rozvoje dopravní infrastruktury Moravskoslezského kraje (ÚDI Morava, s.r.o., prosinec 2003);
 - Koncepci strategie ochrany přírody a krajiny Moravskoslezského kraje (Ekotoxa Opava, s.r.o, listopad 2004, aktualizace listopad 2006);
 - Program rozvoje Moravskoslezského kraje (ARR, a.s., únor 2006);

- Koncepce rozvoje zemědělství a venkova Moravskoslezského kraje (EKOTOXA OPAVA, s.r.o.);
- Marketingová strategie rozvoje cestovního ruchu v turistickém regionu Severní Moravy a Slezska (Enterprise plc, s.r.o., říjen 2005);
- Koncepce pro opatření na ochranu před povodněmi v ploše povodí na území MSK (EKOTOXA OPAVA, s.r.o.);
- Koncepční rozvojový dokument pro plánování v oblasti vod na území MSK v přechodném období do roku 2010 (Povodí Odry, s.p., září 2003).

5. Koordinovat návrh v návaznosti na územně plánovací dokumentace sousedních obcí.

b) Požadavky na řešení vyplývající z územně analytických podkladů

Výsledkem rozboru udržitelného rozvoje území jsou tyto požadavky:

- nepovolovat výstavbu staveb a zařízení, u kterých lze předpokládat, že se stanou novým významným zdrojem znečištění ovzduší,
- navrhnout opatření na omezení snižování retenční kapacity území (nezmenšovat podíl ploch trvalých travních porostů a nevymezovat nadměrné množství zastavitelných ploch),
- řešit likvidaci odpadních vod,
- řešit prostupnost krajiny,
- stanovit prostorové regulativy pro novou výstavbu,
- stanovit předpokládaný demografický vývoj v obci a stanovit potřebu nových bytů,
- další požadavky vyplývající z ÚAP jsou uvedeny v následujících kapitolách zadání.

Respektovat limity využití území:

1. Vyplývající ze zákona ČNR č. 114/1992 Sb., o ochraně přírody a krajiny, ve znění pozdějších předpisů a vyhlášky MŽP ČR č. 395/1992 Sb., kterou se provádí některá ustanovení zákona ČNR č. 114/1992 Sb., ve znění pozdějších předpisů:
 - územní systém ekologické stability (ÚSES) nadregionální, regionální a lokální úrovně,
 - významné krajinné prvky ze zákona,
 - významné krajinné prvky registrované.
2. Ochanné pásmo 50 m od okraje lesa dle zákona ČNR č. 289/1995 Sb., o lesích a o změně a doplňcích některých zákonů (lesní zákon), ve znění pozdějších předpisů.
3. Dle Metodického pokynu Ministerstva životního prostředí OOLP/1067/96 k odnímání půdy ze zemědělského půdního fondu podle zákona ČNR č. 334/1992 Sb., o ochraně zemědělského půdního fondu, ve znění zákona ČNR č. 10/1993 Sb., jsou stanoveny třídy ochrany zemědělského půdního fondu, přičemž bonitně nejceněnější půdy jsou zařazeny do I. a II. třídy ochrany. Na území obce se vyskytují půdy II. třídy západně od komunikace III/4806.
4. Vyplývající ze zákona č. 20/1987 Sb., o státní památkové péči, ve znění pozdějších předpisů:
 - území s archeologickými nálezy v 1. zóně č. 25-21-08/3 - tvrz, dvůr,

- území s archeologickými nálezy ve 2. zóně: nejhustěji obydlená část obce Kateřinice
 - území s archeologickými nálezy ve 3. zóně: celé správní území Kateřiníc.
5. Vyplývající ze zákona č. 13/1997 Sb., o pozemních komunikacích, ve znění pozdějších předpisů, zejména:
- ochranné pásmo silnice III. třídy č. III/4806 v šířce 15 m od osy komunikace mimo souvisle zastavěné území,
 - rozhledová pole silničních křižovatek,
 - cyklotrasa č. 6134 Klokočov – Stará Ves nad Ondřejnicí, která je vedená po místních komunikacích a částečně také po komunikaci III/4806.
6. Ochranná pásma leteckých staveb, vyplývající ze zákona č. 49/1997 Sb., o civilním letectví a o změně a doplnění zákona č. 455/1991 Sb., o živnostenském podnikání (živnostenský zákon), ve znění pozdějších předpisů: do k.ú. Kateřinice zasahuje ochranné pásmo radarů, kuželové plochy a ochranné pásmo širšího okolí letiště Mošnov.
7. Vyplývající ze zákona č. 274/2001 Sb., o vodovodech a kanalizacích pro veřejnou potřebu a o změně některých zákonů (zákon o vodovodech a kanalizacích), ve znění pozdějších předpisů:
- vodovodní řady a kanalizační stoky do průměru 500 mm vč. – ochranné pásmo 1,5 m od líce potrubí.
8. Podle přílohy č. 1 nařízení vlády č. 103/2003 Sb., o stanovení zranitelných oblastí a o používání a skladování hnojiv a statkových hnojiv, střídání plodin a provádění protierozních opatření v těchto oblastech, v platném znění, patří katastrální území Kateřinice mezi zranitelné oblasti.
9. Vyplývající ze zákona č. 458/2000 Sb., o podmínkách podnikání a o výkonu státní správy v energetických odvětvích a o změně některých zákonů (energetický zákon), ve znění pozdějších předpisů:
- ochranná pásma nadzemních elektrických vedení (vzdálenost od krajního vodiče). Údaje v závorce platí pro vedení postavená před datem účinnosti energetického zákona, tj. rokem 1995:

vedení nad 35 kV do 110 kV včetně nadzemní (vodiče bez izolace)	12 (15) m
vedení nad 1 kV do 35 kV včetně nadzemní (vodiče bez izolace)	7 (10) m
distribuční trafostanice stožárová	7 (10) m od zařízení
distribuční trafostanice zděná	2 m od zařízení
stožárové trafostanice 22/0,4 kV	7 (10) m od zařízení
zděné trafostanice 22/0,4 kV	2 m od zařízení
 - vysokotlaké plynovody a plynovodní přípojky do tlaku 40 barů včetně

do DN 100 včetně	10 m
nad DN 100 do DN 300 včetně	20 m
nad DN 300 do DN 500 včetně	30 m
nad DN 500 do DN 700 včetně	45 m
 - vysokotlaké plynovody a plynovodní přípojky s tlakem nad 40 barů

do DN 100 včetně	80 m
nad DN 100 do DN 500 včetně	120 m
nad DN 500	160 m
 - ochranná pásma
 - u nízkotlakých a středotlakých plynovodů a plynovodních přípojek, jimiž se rozvádí plyn v zastavěném území obce 1 m na obě strany od půdorysu,
 - u ostatních plynovodů a plynovodních přípojek 4 m na obě strany od půdorysu,

u technologických objektů 4 m od půdorysu.

10. Vyplývající ze zákona č. 127/2005 Sb., o elektronických komunikacích a o změně některých souvisejících zákonů, u podzemních telekomunikačních vedení – ochranné pásmo 1,5 m od krajního vedení.
11. Katastrální území Kateřinice je situováno v prostoru zájmového území ministerstva obrany, tzn. že níže uvedené stavby podléhají vždy vydání závazného stanoviska ČR – Ministerstva obrany, zastoupeného VUSS Brno, odloučené pracoviště Olomouc:
 - výstavba, rekonstrukce a opravy dálniční sítě, rychlostních komunikací a silnic I. a II. třídy,
 - výstavba a rekonstrukce železničních tratí a jejich objektů,
 - výstavba a rekonstrukce letišť všech druhů, včetně zařízení,
 - výstavba vzdušných vedení VN a VVN,
 - výstavba větrných elektráren,
 - výstavba radioreleových zařízení včetně anténních systémů a opěrných konstrukcí,
 - výstavba objektů a zařízení vysokých 30 m a více nad terénem,
 - výstavba velkých vodních nádrží (přehrady, rybníky).
12. Katastrální území Kateřinice je situováno v prostoru zájmového území ministerstva obrany dle ustanovení § 175 odst. 1 zákona č. 183/2006 Sb., stavební zákon. Jedná se o ochranné pásmo leteckých radiových zabezpečovacích zařízení, které je nutno respektovat podle ustanovení § 37 zákona č. 49/1997 Sb., o civilním letectví. V tomto území lze vydat územní rozhodnutí a povolit níže uvedené stavby jen na základě závazného stanoviska Ministerstva obrany, zastoupeného VUSS Brno, odloučené pracoviště Olomouc:
 - výstavba souvislých kovových překážek (100x20 m a více),
 - výstavba větrných elektráren,
 - stavby nebo zařízení vysoké 30 m a více nad terénem,
 - stavby, které jsou zdrojem elektromagnetického záření.V tomto vymezeném území může být výstavba větrných elektráren a výškových staveb nad 30 m nad terénem výškově omezena nebo zakázána.
13. Vyplývající ze zákona č. 44/1988 Sb., o ochraně a využití nerostného bohatství (horní zákon) - ložiska nerostných surovin, chráněná ložisková území, sesuvná území:
 1. chráněné ložiskové území:
 - Česká část hornoslezské pánve (černé uhlí) – č. 144000000, celé území obce leží v ploše C2 (území mimo vlivy důlní činnosti)
 - Příbor (zemní plyn) – č. 08367200;
 2. výhradní ložiska:
 - Příbor – západ (černé uhlí, dosud netěženo) – č. 314400000,
 - Příbor – sever (černé uhlí, zemní plyn, dosud netěženo) – č. 314410000,
 - Příbor – východ (černé uhlí, dosud netěženo) – č. 307200000,
 - Fryčovice (černé uhlí, dosud netěženo) – č. 307190000,
 - Příbor – Klokočov (zemní plyn, současně těženo z vrtu) – č. 308367200;
 3. dobývací prostor: Příbor (karb. zemní plyn) – č. 40025.
14. Zdroj podzemní vody pro potřeby Moravanu, a.s., Petřvald.

c) Požadavky na rozvoj území obce

1. Navrhnout plochy pro novou obytnou výstavbu s cca 50 - 80% rezervou. Při návrhu nových ploch pro bydlení na období do roku 2020 počítat s mírným až středním nárůstem

počtu trvale bydlících obyvatel (lze předpokládat zvýšení zájmu o bytovou zástavbu díky průmyslové zóně v Mošnově a zájmu obyvatel o kvalitnější bydlení v jednogeneračních domech).

2. V územním plánu budou dále vymezeny plochy pro :

- stávající vodní nádrž s rekreačním zázemím pod hrází v jižní části obce
- stávající sportovní areál v oblasti fotbalového hřiště
- výrobu a skladování v areálu bývalého zemědělského družstva, kolem místní komunikace vedoucí do Skotnice a u bývalé králičí farmy na hranici s Trnávkou
- dopravní a technickou infrastrukturu, jejíž potřeba vyplyne v návaznosti na nově vymezené plochy.

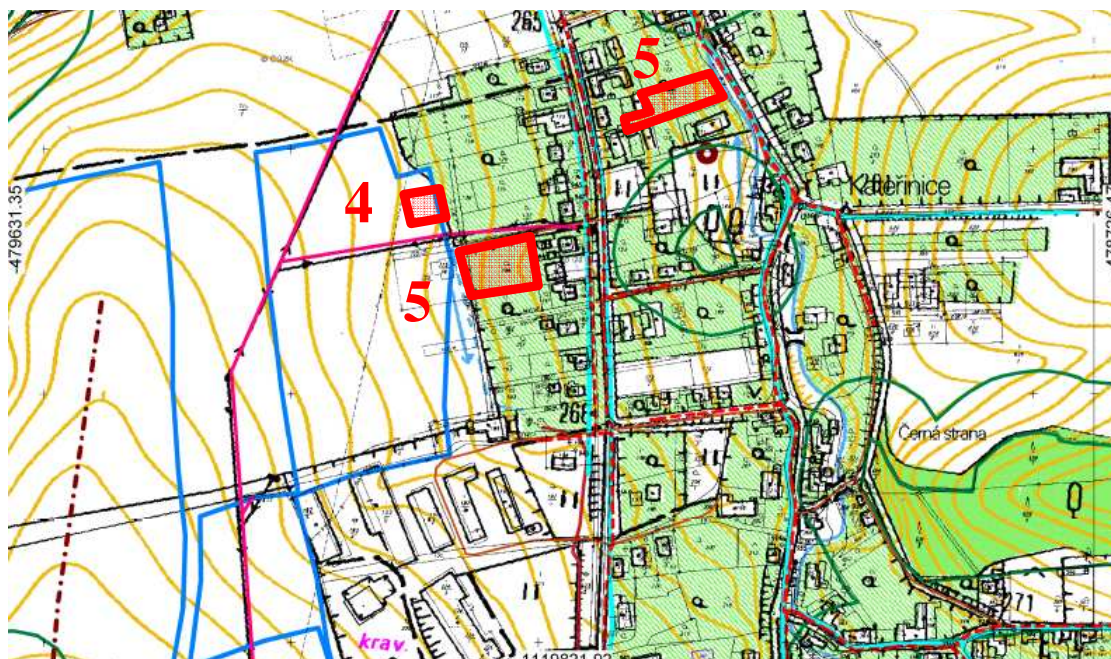
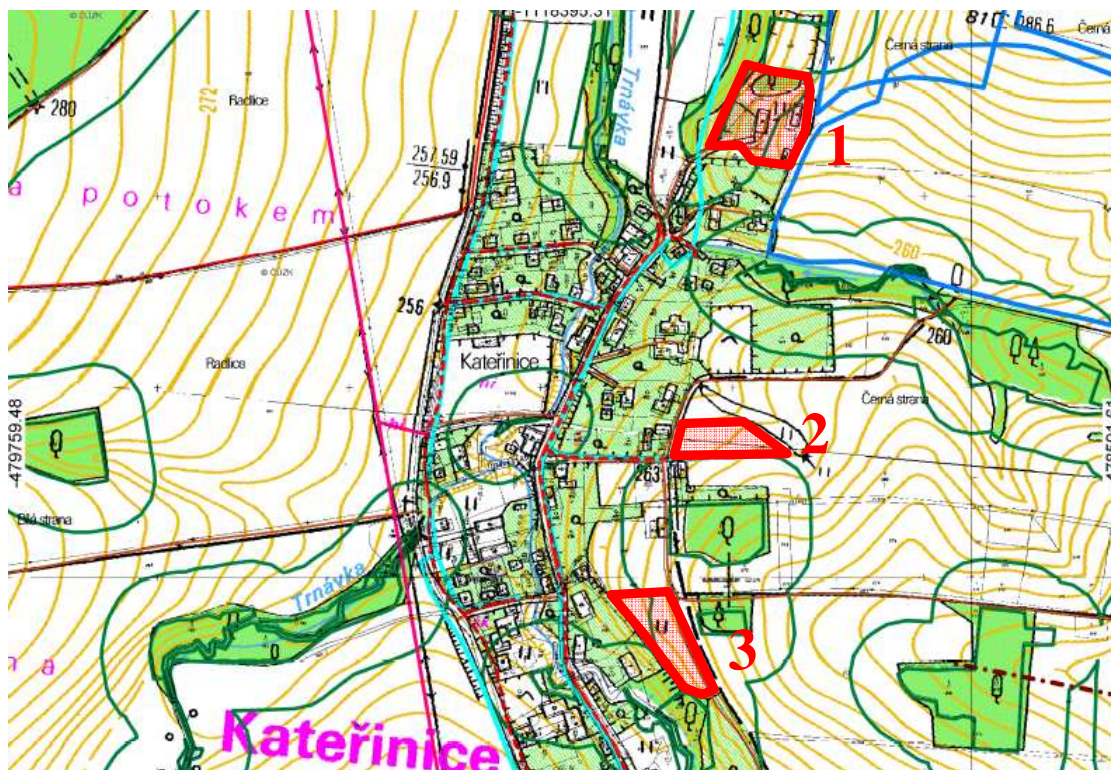
3. V zastavitelných plochách a v zastavěném území budou zohledněny pozemky s platným územním rozhodnutím.

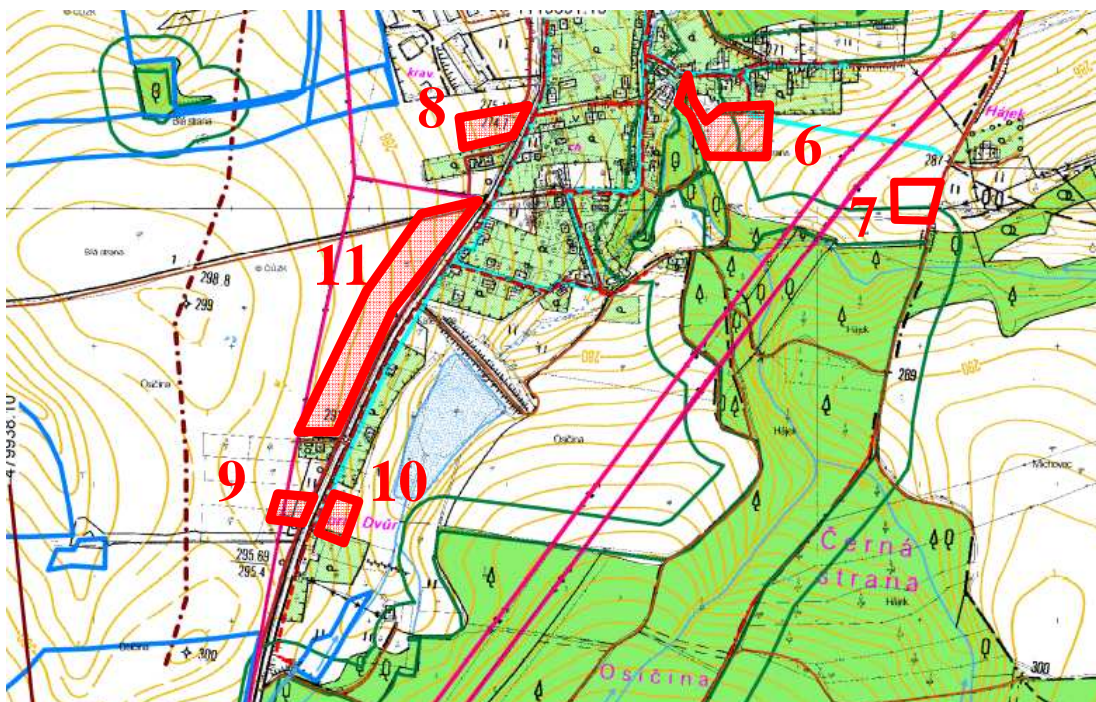
4. Při vymezování zastavěného území zohlednit způsob využívání jednotlivých pozemků a případně zahrnout mezi zastavěná území jen části parcel.

5. Provéřit požadavky na změny funkčního využití území a jejich zapracování do ÚPN (umístění lokalit je zřejmé z následujících obrázků):

Č.	Popis lokality	Současné využití dle ÚP	Navrhované využití
1	v severní části obce, na kopci, vedle stáv. zástavby, p.č.501 a 498	zóna smíšená	bydlení v RD, penzion
2	nad fotbalovým hřištěm, vedle stáv. zástavby, komunikace, inž. sítí, p.č.PK393	zóna zemědělská	bydlení v RD (příp. vymezit jen část pozemku)
3	východně od zástavby, bez inž. sítí, jen polní cesta, p.č.PK 179 a PK 439/1	zóna zemědělská	bydlení v RD
4	západně od zástavby, vedle stáv.zástavby, bez inž. sítí, jen polní cesta, p.č.PK902d1	zóna zemědělská	bydlení v RD
5	podél komunikace ve stáv. zástavbě, p.č.PK 617/2 a 127	zóna bydlení a smíšená	bydlení v RD
6	východně od zástavby, vedle stáv.zástavby, bez inž. sítí, jen polní cesta, p.č. 541, část PK 522 a část PK 515/2	zóna zemědělská	bydlení v RD
7	na východní hranici, jen polní cesta, p.č. PK 543/3	zóna zemědělská	část do plochy zeměděl. výroby, umožnit stavbu stáje pro koně
8	západně od komunikace vedle stáv. zástavby, inž sítě, přístup, p.č.PK643/1	zóna zemědělská	bydlení v RD
9	podél komunikace vedle zástavby, část p.č. PK 617/2	zóna smíšená	bydlení v RD
10	podél komunikace ve stáv.	zóna smíšená	bydlení v RD

	zástavbě, část p.č. 280/1		
11	podél komunikace v proluce ve stáv. zástavbě	zóna zemědělská	bydlení v RD





d) Požadavky na plošné a prostorové uspořádání území (urbanistickou koncepci a koncepci uspořádání krajiny)

1. Vymezit zastavěné území dle § 58 stavebního zákona.
2. Při návrhu urbanistické koncepce rozvoje území navázat na stávající strukturu osídlení a vycházet ze schválené územně plánovací dokumentace obce Kateřinice, kterou je:
 - Územní plán obce Kateřinice, schválený dne 26. 05. 1999,
 - Změna č. 1 územního plánu obce Kateřinice, schválená dne 26. 04. 2006.
3. Posoudit dosud vymezené zastavitelné plochy.
4. Navrhnout nové plochy pro obytnou výstavbu v rozsahu dle bodu c)1. Zastavitelné plochy budou řešeny tak, aby sídlo vhodně zahušťovaly a minimalizovaly tím zábor krajiny.
5. Při návrhu koncepce rozvoje obce zachovat kulturní, historické, urbanistické a přírodní hodnoty území.
6. V plochách pro bytovou zástavbu navrhnout veřejná prostranství minimálně v rozsahu dle vyhlášky č. 269/2009 Sb., kterou se mění vyhl. č. 501/2009 Sb., tzn. pro každé dva hektary zastavitelné plochy bydlení, rekreace, občanského vybavení anebo smíšené obytné se vymezuje s touto zastavitelnou plochou související plocha veřejného prostranství o výměře nejméně 1000 m² s tím, že do této výměry se nezapočítávají pozemní komunikace.
7. Mimo zastavitelné území stanovit podmínky, které umožní na těchto pozemcích vybudování polní cestní sítě a společných zařízení (vodohospodářských, protierozních apod.), dále sítě technické infrastruktury a nezbytných zařízení technické infrastruktury.
8. Při návrhu koncepce uspořádání krajiny respektovat výsledky „Hodnocení krajinného rázu ORP Kopřivnice“ (Regionální centrum EIA, s.r.o., Ostrava, prosinec 2008). S ohledem na

krajinný ráz území nebudou vymezovány plochy pro větrné a fotovoltaické elektrárny. Fotovoltaická zařízení však bude možno umísťovat na střechách a pláštích budov.

9. Stanovit podmínky pro využití ploch s rozdílným způsobem využití s určením převažujícího účelu využití (hlavní využití), pokud je možné jej stanovit, přípustného využití, nepřípustného využití, popřípadě podmíněně přípustného využití těchto ploch a stanovit podmínky prostorového uspořádání, včetně základních podmínek ochrany krajinného rázu (například výškové regulace zástavby, intenzity využití pozemků v plochách). Prostorové uspořádání území omezit stávajícím charakteristickým urbanistickým i hmotovým řešením historických staveb, na které bude nová výstavba navazovat.
10. Bude upřesněn a zapracován nadregionální a regionální systém ekologické stability vyplývající z připravované ZÚR MSK (jako výhled) a navrženo řešení lokálního ÚSES.
11. Budou navrženy výsadby vhodných dřevin podél stávajících vodotečí a polních cest v úsecích, kde dosud chybí.
12. Budou navrženy liniové a plošné výsadby kolem stávajících objektů i navržených ploch výroby, zejména mezi nimi a obytnou zástavbou s funkcí clonnou, protiprachovou a protihlukovou.
13. Bude zohledněn záměr vybudovat společnou splaškovou kanalizaci s obcí Trnávka s umístěním čistírny odpadních vod na severním okraji obce Trnávka.
14. Vymezit plochy pro vybudování nových poldrů na toku levostranného přítoku Trnávky u tzv. Střelnice a na tzv. Černé straně, tj. na pravostranném přítoku Trnávky na severním okraji obce.

e) Požadavky na řešení veřejné infrastruktury

I. Doprava

1. Prověřit stávající koncepci dopravy a provést případné úpravy.
2. Prověřit potřebu směrových a šířkových úprav komunikací a potřebu parkovacích ploch.
3. Navrhnout doplnění sítě místních a účelových komunikací a chodníků především s ohledem na navrhovaná rozvojová území.
4. Respektovat stávající i navrhované cyklistické trasy.
5. Respektovat podmínky pro stanovení nejmenší šíře veřejného prostranství. Dopravní obsluhu v rámci celého obytného prostoru nebo zóny řešit tak, aby se minimalizoval počet připojení na silniční síť. Stejně tak je nutné zapracovat podmínku ochrany obyvatel před škodlivými účinky hluku a vibrací.

II. Technická infrastruktura

1. Prověřit stávající koncepci zásobování pitnou vodou, vyhodnotit spotřebu vody a tlakové poměry s ohledem na návrh zastavitelných ploch, navrhnout případné posílení kapacity vodovodu.

2. Navrhnout společnou splaškovou kanalizaci s obcí Trnávka včetně umístění čistírny odpadních vod na severním okraji obce Trnávka pro zastavěné i zastavitelné plochy.
3. Dešťové vody je třeba pro zachování odtokových poměrů v maximální možné míře zdržovat na pozemku a uvádět do vsaku.
4. V návaznosti na urbanistickou koncepci stanovit pravděpodobný vývoj elektrického příkonu během návrhového období a na základě bilance elektrického příkonu navrhnout koncepci rozvoje sítě VN 22 kV a podle potřeby transformačního výkonu určit rozmístění nových tras a trafostanic.
5. V návaznosti na urbanistickou koncepci stanovit pravděpodobný vývoj potřeby plynu během návrhového období a navrhnout rozšíření středotlaké plynovodní sítě pro napojení vymezených zastavitelných ploch.
6. Pro nové zastavitelné plochy budou určeny body napojení dopravní a technické infrastruktury, zastavitelné plochy nebudou podrobněji řešeny, pokud nebude tímto řešením potřeba vyjádřit určitý urbanistický záměr nebo vymežit veřejně prospěšnou stavbu. Pro možnost posouzení kapacity technické infrastruktury bude u zastavitelných ploch uvažováno s velikostí pozemku 1000 m² na 1 rodinný dům (3,6 osoby/1 rodinný dům).
7. Problematiku likvidace tuhých komunálních odpadů (TKO) řešit i nadále odvozem na řízené skládky mimo správní území obce.

III. Občanské vybavení

1. Posoudit kapacity zařízení školství, zdravotnictví a sociální péče, v případě potřeby vymežit plochy pro tato zařízení.
2. Posoudit kapacity sportovních zařízení.
3. Připustit stavby a zařízení občanské vybavenosti v rámci ploch smíšených - obytné zástavby a občanské vybavenosti.

IV. Veřejná prostranství

1. V případě potřeby samostatně vymežit plochy veřejných prostranství a stanovit podmínky pro jejich využití.
2. Respektovat stávající plochy veřejné zeleně.
3. Na základě ustanovení § 7 odst. 2 vyhl. č. 501/2006 Sb. ve znění vyhl.č. 269/2009, je nutno pro každé 2 ha zastavitelné plochy bydlení, rekreace, občanského vybavení anebo smíšené obytné vymežit s touto zastavitelnou plochou související plochu veřejného prostranství o výměře min 1000 m², přičemž se do této výměry nezapočítávají pozemní komunikace.

f) Požadavky na ochranu a rozvoj hodnot území

1. Respektovat a vytvořit podmínky pro ochranu hodnot stanovených zvláštními právními předpisy nebo na jejich základě (viz limity využití území v kapitole b).

2. Dalšími hodnotami území, které je nutno chránit a respektovat při tvorbě územního plánu jsou:
 - bývalá vodní tvrz, ze které se však do současnosti nezachovalo téměř nic,
 - budova hasičské zbrojnice s věžními hodinami - nově zrekonstruovaná věž,
 - urbanistické hodnoty území – charakter sídla a hladina zástavby,
 - vyhlídkové body na okraji katastru obce,
 - památný strom lípa velkolistá (p.č. 141),
 - pohledové horizonty,
 - vodní nádrž s plochou cca 2 ha pro snížení povodňové vlny, sportovní rybaření a soukromý rybník o ploše cca 0,3 ha,
 - protipovodňový poldr ve východní části obce.
3. Respektovat vzrostlou zeleň na nelesní půdě, zejména doprovodné porosty podél vodních toků a komunikací.
4. Nenavrhovat zatrubňování vodních toků.
5. V případě návrhu ploch pro výstavbu na zemědělské půdě mimo zastavěné území respektovat územní organizaci zemědělské výroby.
6. Pro nezastavěné území stanovit podmínky, které umožní na těchto pozemcích vybudování polní cestní sítě (účelových komunikací) a společných zařízení vodohospodářských, protierozních apod.
7. Výška zástavby nesmí narušit pohledové osy na obec, bude zachováno harmonické měřítko krajiny.
8. Případné odnětí nebo omezení pozemků určených k plnění funkcí lesa navrhnout v souladu s ust. § 14 odst. 1) zákona č. 289/1995 Sb., o lesích a o změně a doplnění některých zákonů, ve znění pozdějších předpisů (lesní zákon), pouze za podmínky, že navrhovaný zábor nelze řešit alternativou - umístěním navrhované plochy mimo pozemky určené k plnění funkcí lesa. V případě odnětí nebo omezení pozemků určených k plnění funkcí lesa, je nutné v územně plánovací dokumentaci vypracovat případné návrhy odnětí a omezení PUPFL podle ustanovení § 14 odst. 1 lesního zákona.
9. Respektovat zásady dané zákonem č. 334/1992 Sb., o ochraně zemědělského půdního fondu, ve znění pozdějších předpisů a jeho prováděcí vyhláškou MŽP č. 13/1994 Sb., kterou se upravují některé podrobnosti ochrany ZPF, Metodickým pokynem odboru ochrany lesa a půdy ze dne 12.6.1996 čj. OOLP/1067/96 k odnímání zemědělské půdy pro nezemědělské účely dle jejího zařazení do tříd ochrany. V případě navrženého odnětí zemědělské půdy bude zpracováno vyhodnocení záboru zemědělské půdy v souladu s postupy stanovenými přílohou č. 3 vyhlášky č. 13/1994 Sb., kterou se upravují některé podrobnosti ochrany zemědělské půdy.

g) Požadavky na veřejně prospěšné stavby, veřejně prospěšná opatření a asanace

Vymezit v územním plánu veřejně prospěšné stavby (stavby pro veřejnou infrastrukturu určené k rozvoji nebo ochraně území obce), veřejně prospěšná opatření (opatření nestavební povahy sloužící ke snižování ohrožení území a k rozvoji anebo ochraně přírodního, kulturního a archeologického dědictví) a případně asanace. Pro ty, pro které bude vymezeno předkupní právo, vypracovat výčet dotčených parcel.

h) Další požadavky vyplývající ze zvláštních právních předpisů (například požadavky na ochranu veřejného zdraví, civilní ochrany, obrany a bezpečnosti státu, ochrany ložisek nerostných surovin, geologické stavby území, ochrany před povodněmi a jinými rizikovými přírodními jevy)

1. Zapracovat do územního plánu (textové a grafické části) návrh ploch pro potřeby civilní ochrany v souladu s § 20 vyhlášky č. 380/2002 Sb., k přípravě a provádění úkolů civilní ochrany obyvatelstva dle podkladů poskytnutých HZS.
2. K.ú. Kateřinice je situováno v prostoru zájmového území Ministerstva obrany ČR – viz kapitola b) tohoto dokumentu.
3. Respektovat chráněná ložisková území, výhradní ložiska a dobývací prostory - viz kapitola b) tohoto dokumentu. Poddolovaná ani sesuvná území se v řešeném území nenachází.

i) Požadavky a pokyny pro řešení hlavních střetů zájmů a problémů v území

1. Přiměřeně řešit kolize stávajících inženýrských sítí technické infrastruktury, významných krajinných prvků a ÚSES s vymezením ploch pro výstavbu.
2. Provéřit platnost záměrů obsažených ve schválené územně plánovací dokumentaci obce Kateřinice - viz kap. d) Požadavky na plošné a prostorové uspořádání území a kap. e) Požadavky na řešení veřejné infrastruktury tohoto návrhu zadání.

j) Požadavky na vymezení zastavitelných ploch a ploch přestavby s ohledem na obnovu a rozvoj sídelní struktury a polohu obce v rozvojové oblasti nebo rozvojové ose

1. Obec Kateřinice je podle Politiky územního rozvoje 2008 a připravovaných Zásad územního rozvoje Moravskoslezského kraje součástí Rozvojové oblasti Ostrava - OB2.
2. S ohledem na obnovu a rozvoj sídelní struktury se předpokládá vymezení zastavitelných ploch (blíže specifikovaných v kap. c) a e) zadání) pro bydlení, občanské vybavení, sport, rekreaci, výrobu a skladování, apod.
3. Vymezení ploch přestavby se nepředpokládá.

k) Požadavky na vymezení ploch a koridorů, ve kterých bude uloženo prověření změn jejich využití územní studií

Vymezit plochy a koridory, ve kterých bude uloženo prověření změn jejich využití územní studií, pokud to návrh urbanistické koncepce rozvoje obce bude vyžadovat (např. lokality pro bytovou zástavbu většího rozsahu či v problémových lokalitách).

l) Požadavky na vymezení ploch a koridorů, pro které budou podmínky pro rozhodování o změnách jejich využití stanoveny regulačním plánem

Vymezit plochy a koridory, ve kterých budou podmínky pro rozhodování o změnách jejich využití stanoveny regulačním plánem, pokud to návrh urbanistické koncepce rozvoje obce bude vyžadovat.

m) Požadavky na vyhodnocení vlivů územního plánu na udržitelný rozvoj území

Dotčený orgán ve svém stanovisku k návrhu zadání uplatnil požadavek na zpracování vyhodnocení vlivů na životní prostředí, z tohoto důvodu bude zpracováno vyhodnocení vlivů územního plánu na udržitelný rozvoj území dle přílohy č. 5 k vyhlášce č. 500/2006 Sb., o územně analytických podkladech, územně plánovací dokumentaci a způsobu evidence územně plánovací činnosti, a přílohy k zákonu č. 183/2006 Sb., o územním plánování a stavebním řádu (stavební zákon), ve znění pozdějších předpisů.

Dotčený orgán ve svém stanovisku vyloučil významný vliv územního plánu na evropsky významnou lokalitu nebo ptačí oblast.

n) Případný požadavek na zpracování konceptu, včetně požadavků na zpracování variant

Územní plán bude zpracován bez fáze konceptu, jelikož nebyl vznesen požadavek na zpracování variant ani na zpracování konceptu.

o) Další požadavky na obsah územního plánu a požadavky na obsah jeho odůvodnění včetně měřítek výkresů a počtu vyhotovení

1. Územní plán Kateřinic bude zpracován v souladu se stavebním zákonem a s jeho prováděcími vyhláškami.

2. Návrh územního plánu Kateřinic bude sestávat ze dvou částí:

A. Územní plán Kateřinic

B. Odůvodnění Územního plánu Kateřinic

A. Územní plán Kateřinic bude obsahovat:

- Textovou část

- Grafickou část, která bude obsahovat výkresy:

- | | |
|---------------------------|----------------|
| 1. Základní členění území | měř. 1 : 5 000 |
| 2. Hlavní výkres | měř. 1 : 5 000 |
| 3. Doprava | měř. 1 : 5 000 |
| 4. Vodní hospodářství | měř. 1 : 5 000 |
| 5. Energetika | měř. 1 : 5 000 |

6. Výkres veřejně prospěšných staveb, opatření a asanací měř. 1 : 5 000

B. Odůvodnění Územního plánu Kateřinic bude obsahovat:

- Textovou a tabulkovou část
- Grafickou část, která bude obsahovat výkresy:

- | | |
|--|-----------------|
| 1. Koordinační výkres | měř. 1 : 5 000 |
| 2. Širší vztahy | měř. 1 : 25 000 |
| 3. Výkres předpokládaných záborů půdního fondu | měř. 1 : 5 000 |

3. Výkresy v měřítku 1 : 5 000 budou zpracovány pro celé katastrální území Kateřinic, výkres Širší vztahy bude zpracován pro širší zájmové území.
4. Návrh Územního plánu Kateřinic bude předán objednateli ve dvou analogových a jednom digitálním vyhotovení.
5. Po posouzení návrhu krajským úřadem bude návrh dle požadavků krajského úřadu upraven a předán objednateli ve čtyřech analogových a jednom digitálním vyhotovení.